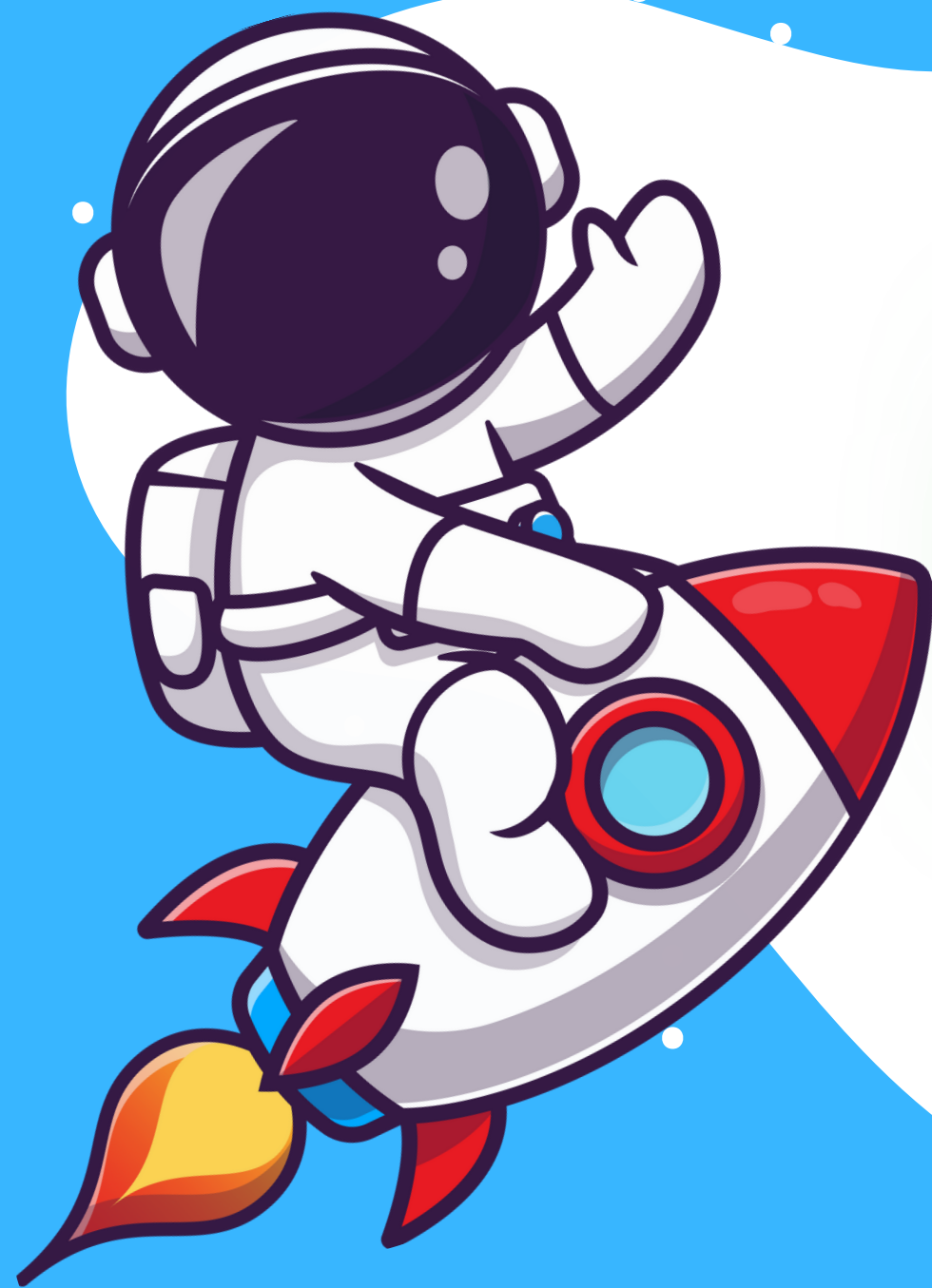




**CEARÁ**  
GOVERNO DO ESTADO  
SECRETARIA DA EDUCAÇÃO



VOANDO  
MAIS  
ALTO  
2023



**PAIC**  
INTEGRAL

*Governador*  
*Elmano de Freitas da Costa*

*Vice-Governadora*  
*Jade Afonso Romero*

*Secretária da Educação*  
*Eliana Nunes Estrela*

*Secretária Executiva de Cooperação com os Municípios*  
*Emanuelle Grace Kelly Santos de Oliveira*

*Coordenadoria de Cooperação com os Municípios para*  
*Desenvolvimento da Aprendizagem na Idade Certa - COPEM*  
*Cristiane Nóbrega*

*Articuladora de Cooperação com os Municípios para*  
*Desenvolvimento da Aprendizagem na Idade Certa - COPEM*  
*Katiane do Vale Abreu*

*Gerente Mais Paic do Ciclo de Alfabetização e 3º ano do Ensino*  
*Fundamental*  
*Rakell Leiry Cunha Brito*

*Gerente Mais Paic Anos Finais do Ensino Fundamental*  
*Tábita Viana Cavalcante*

*Equipe Mais Paic do Ciclo de Alfabetização, Anos iniciais e Anos*  
*Finais*

*Vívian Silva Rodrigues Vidal*  
*Luiza Helena Martins Lima*  
*Tarcila Barboza Oliveira*  
*Rafaella Fernandes de Araújo*

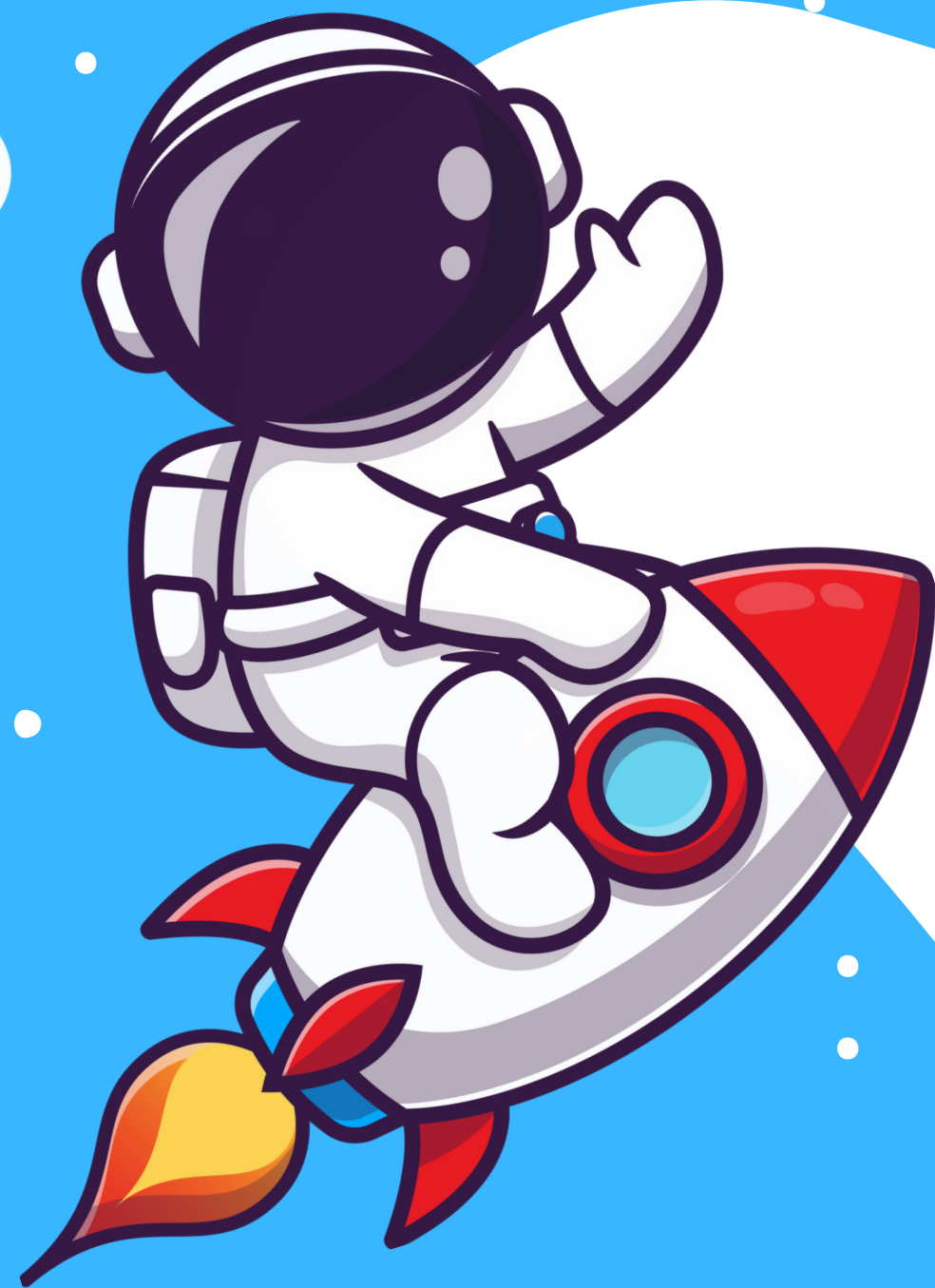
*Design Gráfico*  
*Raimundo Elson Mesquita Viana*  
*Luiza Helena Martins Lima*  
*Tarcila Barboza Oliveira*

# SUMÁRIO

|   |           |
|---|-----------|
| <i>Capítulo 1 – Considerações Gerais .....</i>                      | <i>4</i>  |
| <i>Capítulo 2 – Considerações Específicas – L. Portuguesa .....</i> | <i>21</i> |
| <i>Capítulo 3 – Considerações Específicas – Matemática .....</i>    | <i>30</i> |
| <i>REFERÊNCIAS BIBLIOGRÁFICAS .....</i>                             | <i>56</i> |



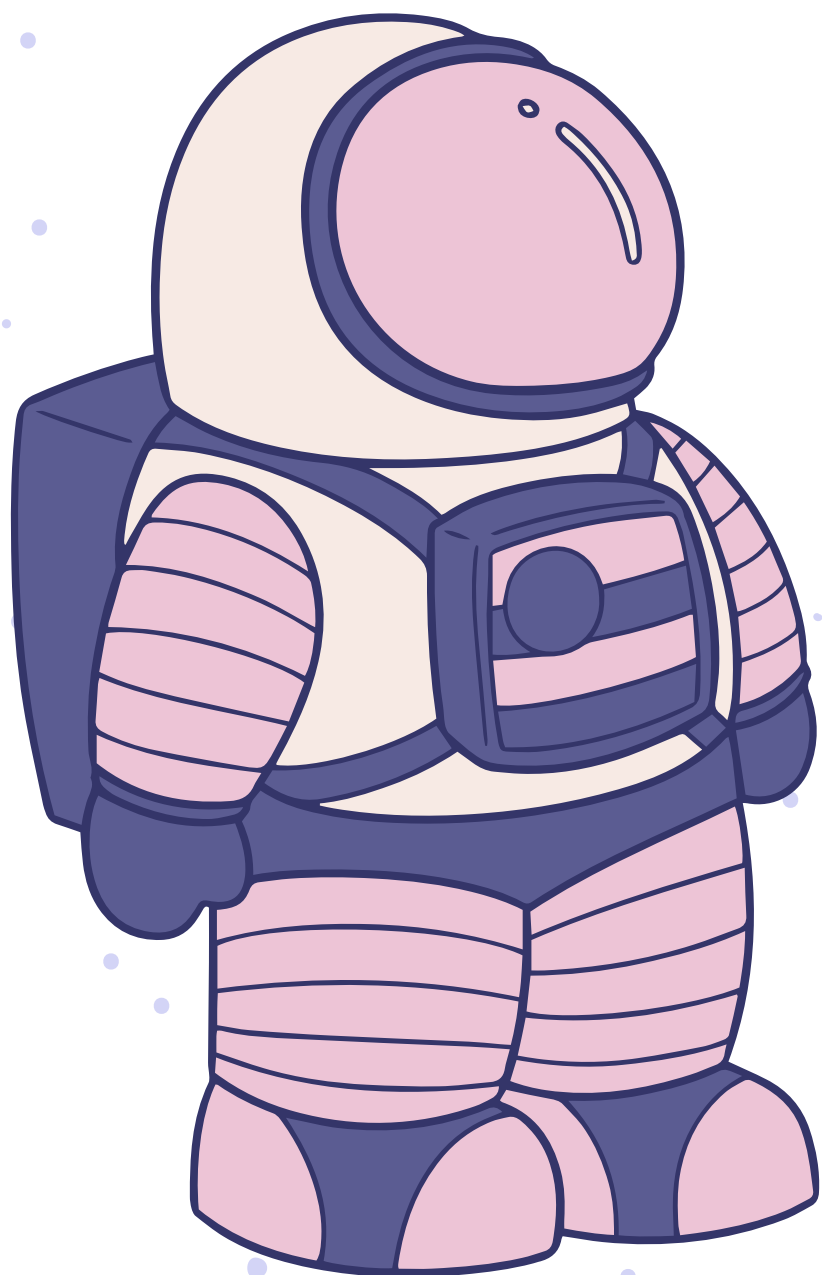
**CEARÁ**  
GOVERNO DO ESTADO  
SECRETARIA DA EDUCAÇÃO



# CAPÍTULO 1

## CONSIDERAÇÕES GERAIS





# Por que VIAGEM ESPACIAL?

"Em 2022, usamos a **metáfora do voo**, pois, independente do nível de aprendizagem em que um aluno se encontra, ele não só pode como tem o direito de voar mais alto, o que reforça a necessidade de uma abordagem personalizada de educação, com vistas à equidade. Portanto, nas formações do ano passado, exploramos bastante essa metáfora, em relação, principalmente, à viagem de avião.

Em 2023, vamos dar continuidade à metáfora do voo, pois ainda estamos no contexto da recomposição de aprendizagens, mas, devido aos desafios que já conseguimos superar, podemos voar ainda mais alto, então, neste ano, continuaremos explorando a metáfora, mas na perspectiva da **viagem espacial**.

## AGENDA DA FORMAÇÃO ESTADUAL

- 1 **Acolhida – Big Bang**
- 2 **Projeto Voando Mais Alto:  
2022 x 2023**
- 3 **Participação Especial: Eryck Dieb  
Itinerário Pedagógico e  
Sequências Didáticas**
- 4 **Materiais de Suporte  
Pedagógico**
- 5 **Encerramento**



# ACOLHIDA: BIG BANG!!!

Uma das novidades de 2023 é a intensificação da preocupação do PAIC com a **FORMAÇÃO INTEGRAL** dos nossos estudantes!



O Projeto Voando Mais Alto, desde a sua criação, tem uma atenção especial às competências socioemocionais, mas, neste ano, isso ficará mais evidente nos nossos momentos formativos e nos materiais pedagógicos, que contemplarão os **TEMAS INTEGRADORES** propostos no DCRC. Na primeira estação, decidimos iniciar com a **EDUCAÇÃO PARA A PAZ** (DCRC, 2019, p. 76-78), abordando a **COMPETÊNCIA GERAL 9** (DCRC, 2019, p. 60) e a macrocompetência socioemocional **ENGAJAMENTO COM OS OUTROS** (DCRC, 2019, p. 50-51).

Por isso, nosso BIG BANG gerará discussões sobre essa temática! Preparem-se!



# ACOLHIDA: BIG BANG!!!



**CAÇA AO OVO!**

[https://www.youtube.com/watch?v=uR4DE\\_4GV7o](https://www.youtube.com/watch?v=uR4DE_4GV7o)

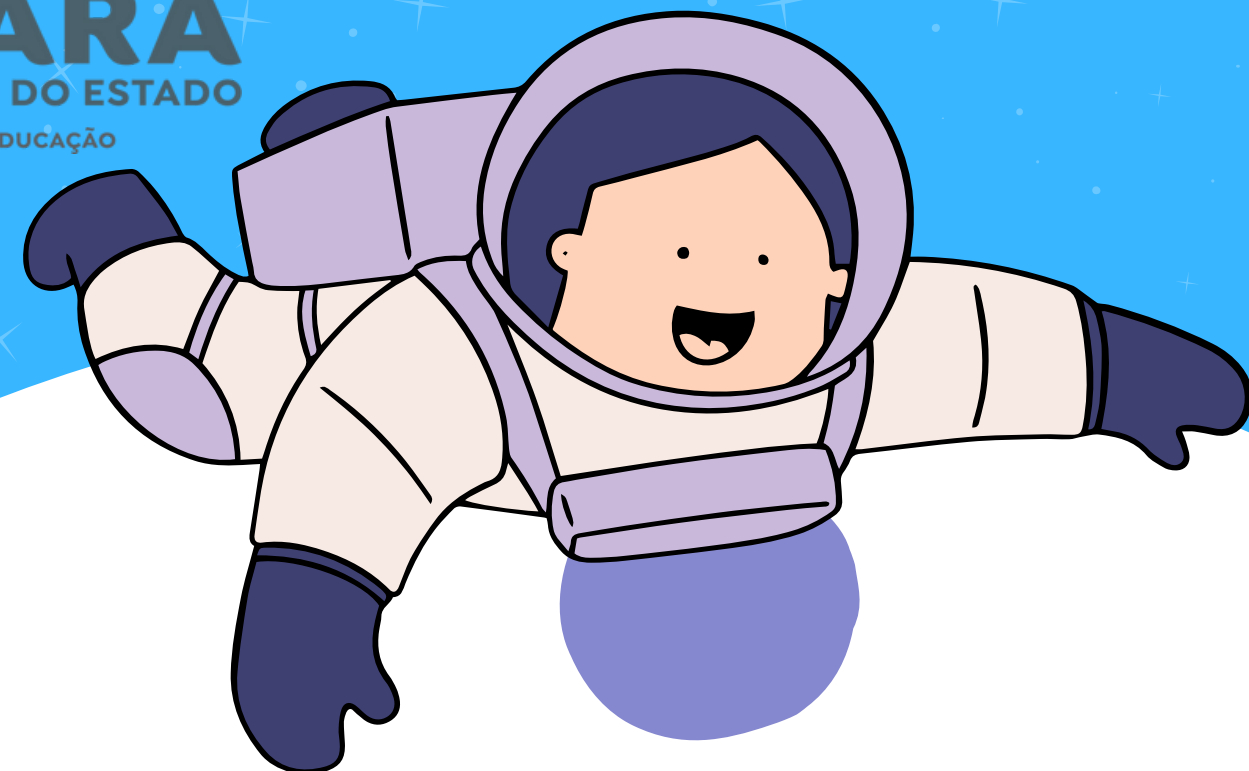
# ACOLHIDA:

## BIG BANG!!!

- O que aconteceu na história?
- Qual lição esse vídeo pretende ensinar?
- O que é preciso para viver em paz com os outros no nosso dia a dia:
  - com a família?
  - com os colegas de trabalho?







## Projeto Voando Mais Alto: 2022 x 2023

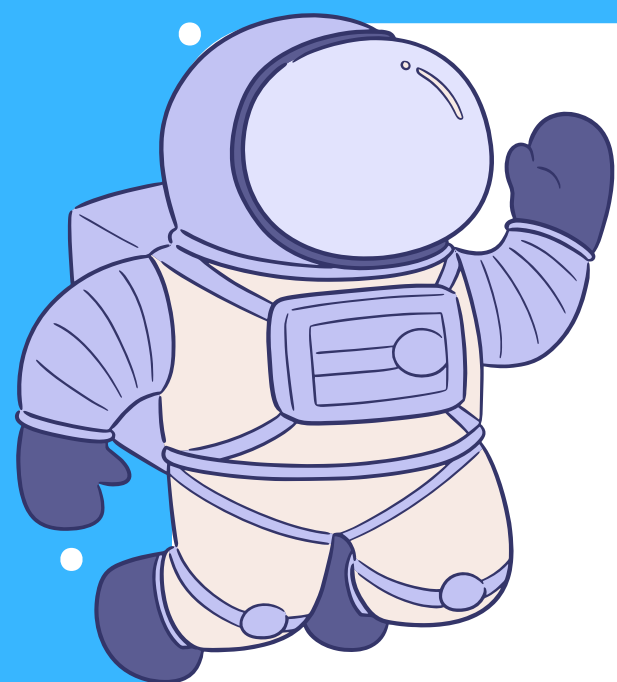
Olhando pela luneta do Programa MAIS PAIC, temos à vista, em 2023, além de outras ações importantes, a continuação do processo de implementação do DCRC (Documento Curricular Referencial do Ceará) e duas avaliações externas: nosso SPAECE, que é anual, e o SAEB, realizado de dois em dois anos em escala nacional.

Nesse contexto, chegamos a 2023, conscientes de que ainda necessitamos de estratégias para recompor a aprendizagem dos alunos dos anos iniciais, porém percebemos que, após o intenso trabalho por níveis realizado em 2022, através do Projeto Voando Mais Alto, podemos **voar ainda mais alto** e partir para uma perspectiva de recomposição por serialização.

**Vamos entender melhor esses dois movimentos de recomposição!**



# Recomposição por NÍVEIS



1

## Heterogeneidade muito acentuada

As avaliações diagnósticas aplicadas no início de 2022 revelaram turmas com muitos alunos ainda não alfabetizados, mas também alunos adequados.

2

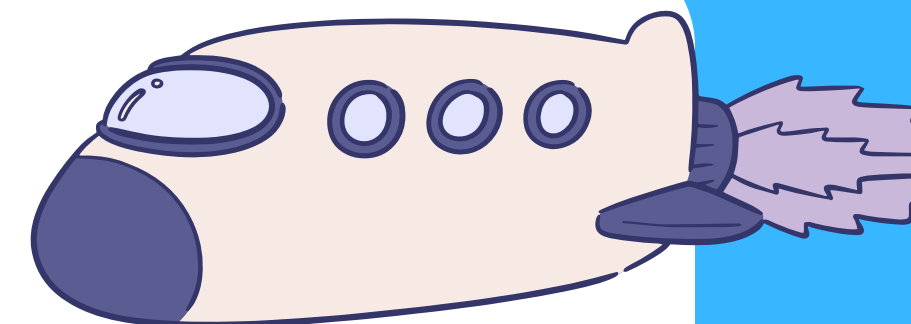
## Quebra da barreira da seriação

Nessa perspectiva, foram elaborados materiais, por níveis, que foram utilizados de acordo com as necessidades dos alunos, independente da seriação.

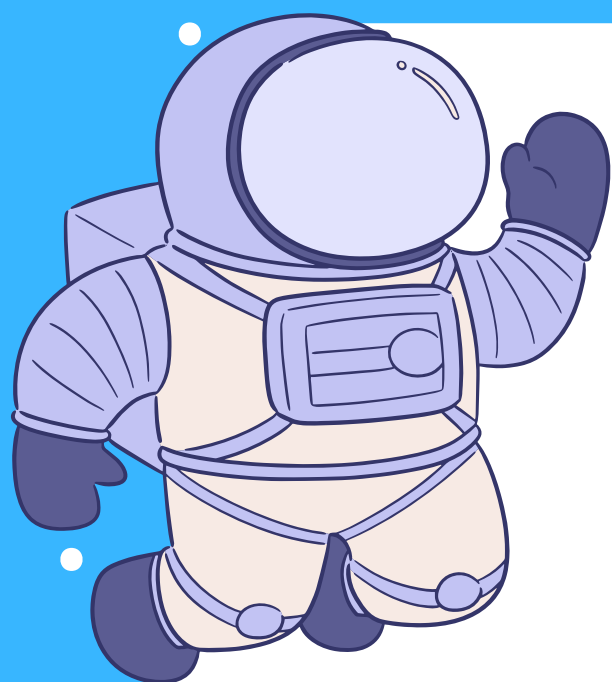
3

## Ponto de partida: habilidades basilares

O movimento é crescente: das habilidades basilares para as mais complexas, sem garantia de que todos os alunos percorreram todo o processo.



# Recomposição por SERIAÇÃO



1

## Heterogeneidade menos acentuada

Os Protocolos do 2º sem. de 2022 revelaram diminuição da heterogeneidade das turmas, com redução significativa dos não alfabetizados.

2

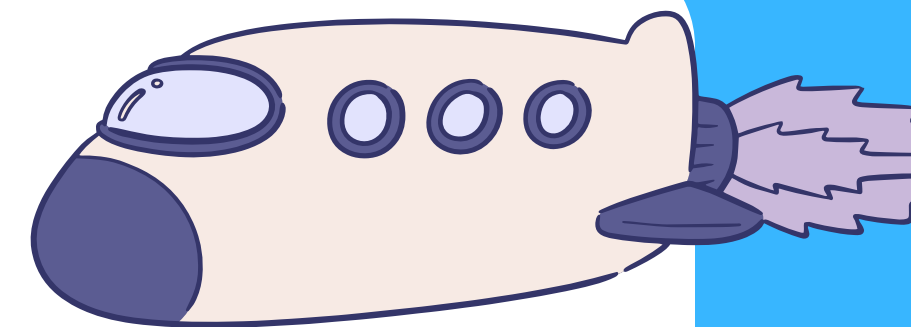
## Volta da seriação, mas não como barreira

Elaboramos materiais para o 4º ano e materiais para o 5º, mas, caso o professor precise, ele ainda pode utilizar individualmente os cadernos do nível 1 de 2022.

3

## Ponto de partida: habilidades do ano corrente

O movimento é decrescente: das habilidades mais complexas para as basilares que a compõem, garantindo que todos os alunos percorrerão todo o processo.





# VOANDO MAIS ALTO

## ACOLHIMENTO, TROCA DE EXPERIÊNCIAS E OFICINAS

Nas atividades da formação, continuaremos explorando a metáfora do voo, mas agora na perspectiva da **viagem espacial**, voando ainda mais alto.

## ITINERÁRIOS PEDAGÓGICOS

Os **documentos formativos** serão sobre os pressupostos teórico-metodológicos necessários para um melhor aproveitamento dos cadernos e desenvolvimento das habilidades.

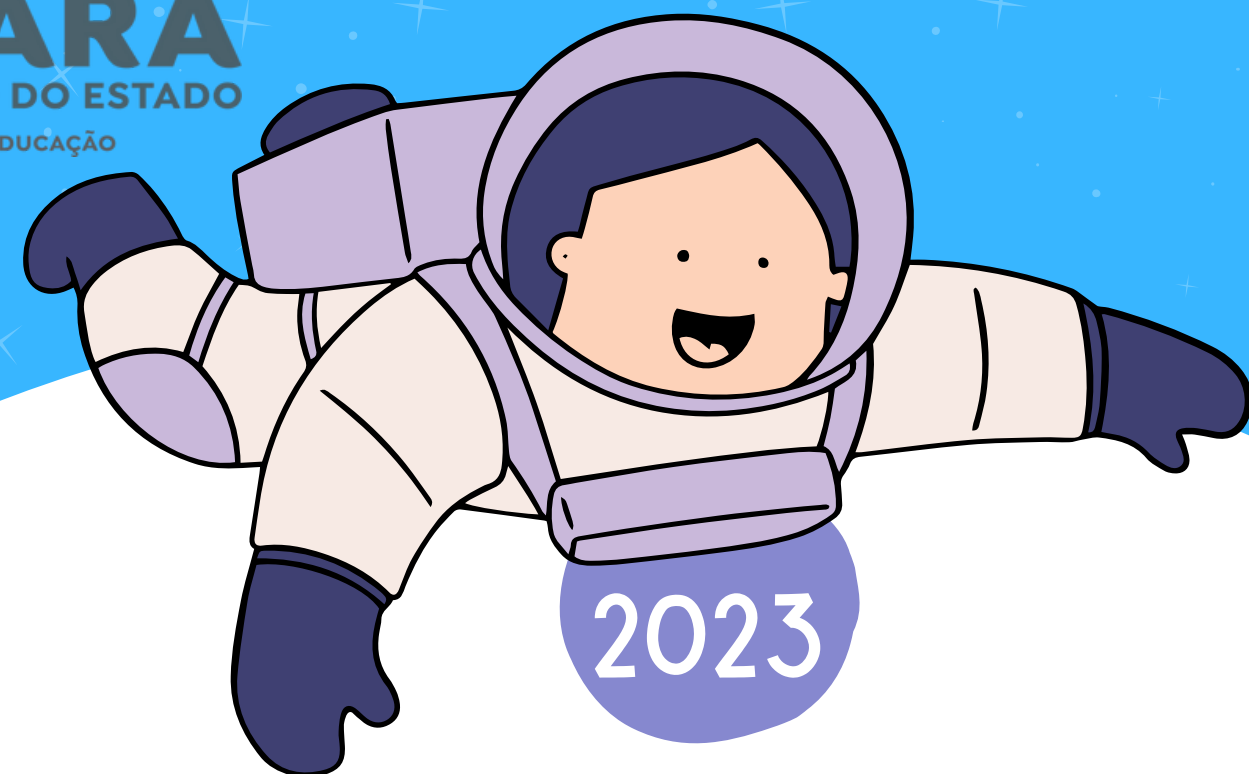
## SEQUÊNCIAS DIDÁTICAS

Os cadernos **Viagem ao Conhecimento** trazem blocos de atividades ligadas entre si, que propiciam a recomposição, mas também o desenvolvimento das habilidades do ano corrente.

## DIVERSIDADE E COMPETÊNCIAS SOCIOEMOCIONAIS

Tanto nos cadernos quanto nos itinerários pedagógicos, trataremos de temáticas voltadas para a diversidade e para as competências socioemocionais, visando a **formação integral**.





**Continuamos com...**

## Ponto de partida: Avaliação Diagnóstica

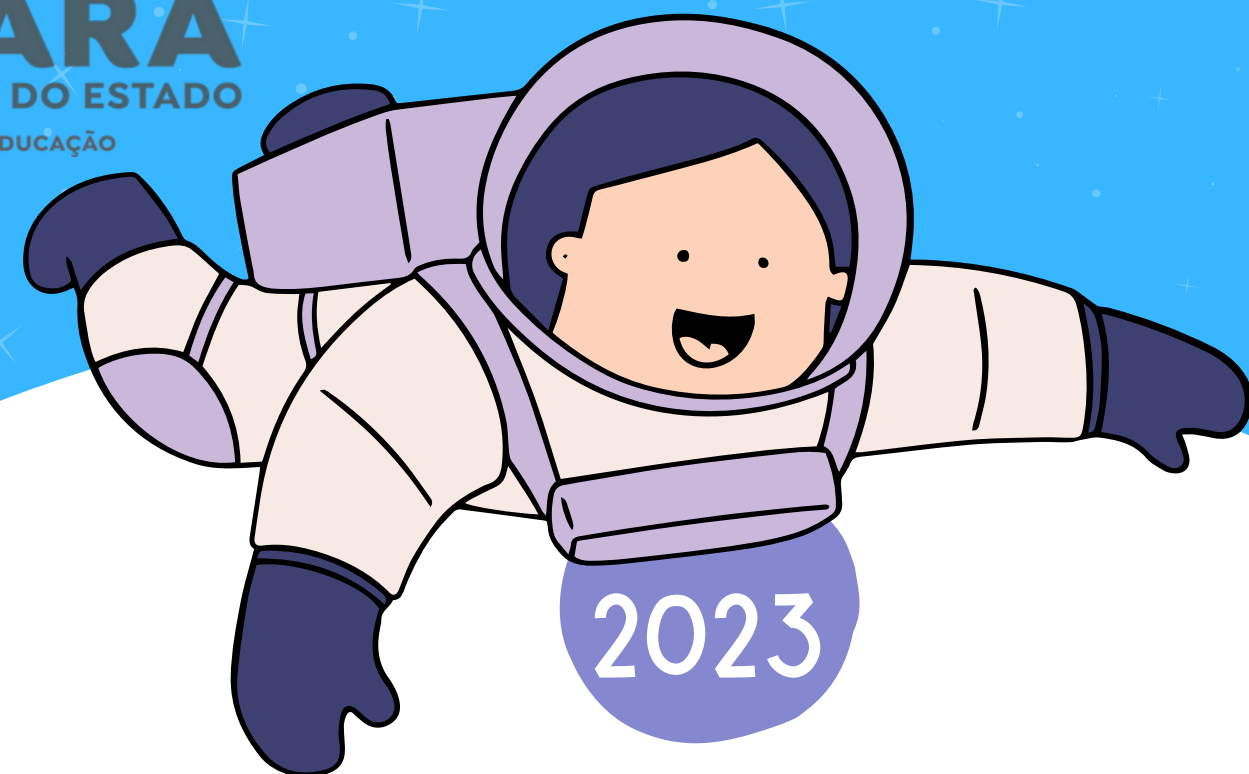
"Um conjunto expressivo da literatura denomina diagnóstica a avaliação realizada no início de determinado momento da escolaridade, visando à apreensão de aprendizagens relativas a processos e/ou percursos anteriores. [...]"

Ou seja, a *avaliação diagnóstica* pode ser entendida como aquela que verifica se o aluno aprendeu aquilo que lhe foi ensinado, a fim de identificar dificuldades de aprendizagem a serem superadas. Assim dimensionada, a *avaliação diagnóstica* (formativa) tem a função de orientar o ensino, o (re)planejamento do trabalho desenvolvido em sala de aula, com foco na aprendizagem do aluno".

GLOSSÁRIO CEALE.







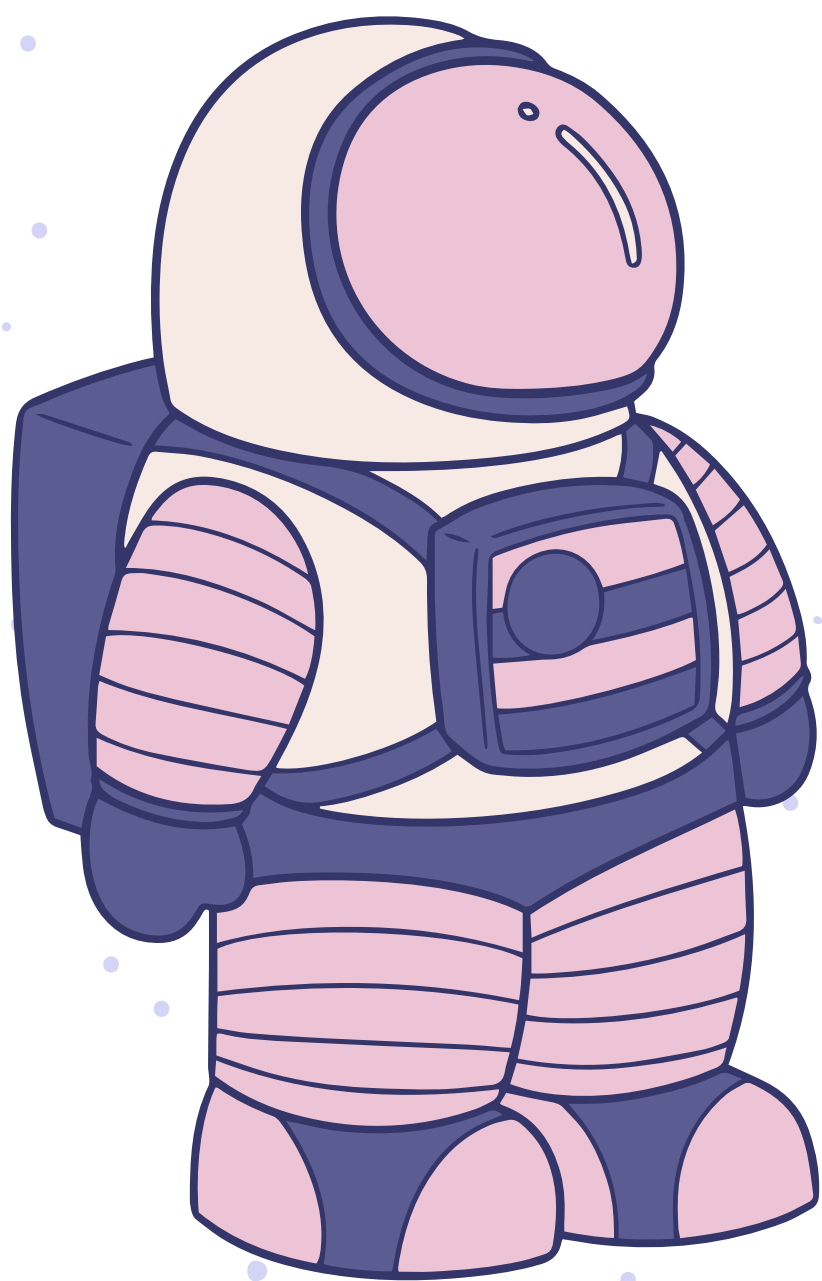
**Continuamos com...**

## Plano Curricular Prioritário

Como ainda estamos no contexto de recomposição de aprendizagens, ainda é preciso pensarmos em uma estratégia de priorização curricular para garantir o processo de ensino-aprendizagem das habilidades essenciais do ano corrente, pois estas serão pré-requisitos para que os alunos desenvolvam as habilidades que, por sua vez, serão essenciais na série seguinte. Assim, este ano, também lançaremos, bimestralmente, o **Plano Curricular Prioritário de Língua Portuguesa e de Matemática – Anos Iniciais**, que norteou a elaboração dos Cadernos Viagem ao Conhecimento para o mês de abril.

É válido ressaltar que nossos PCPs não se propõem a ser currículos mínimos, mas instrumentos pedagógicos para chamar a atenção dos(as) professores(as) de que essas habilidades essenciais precisam ser contempladas nos seus planejamentos.

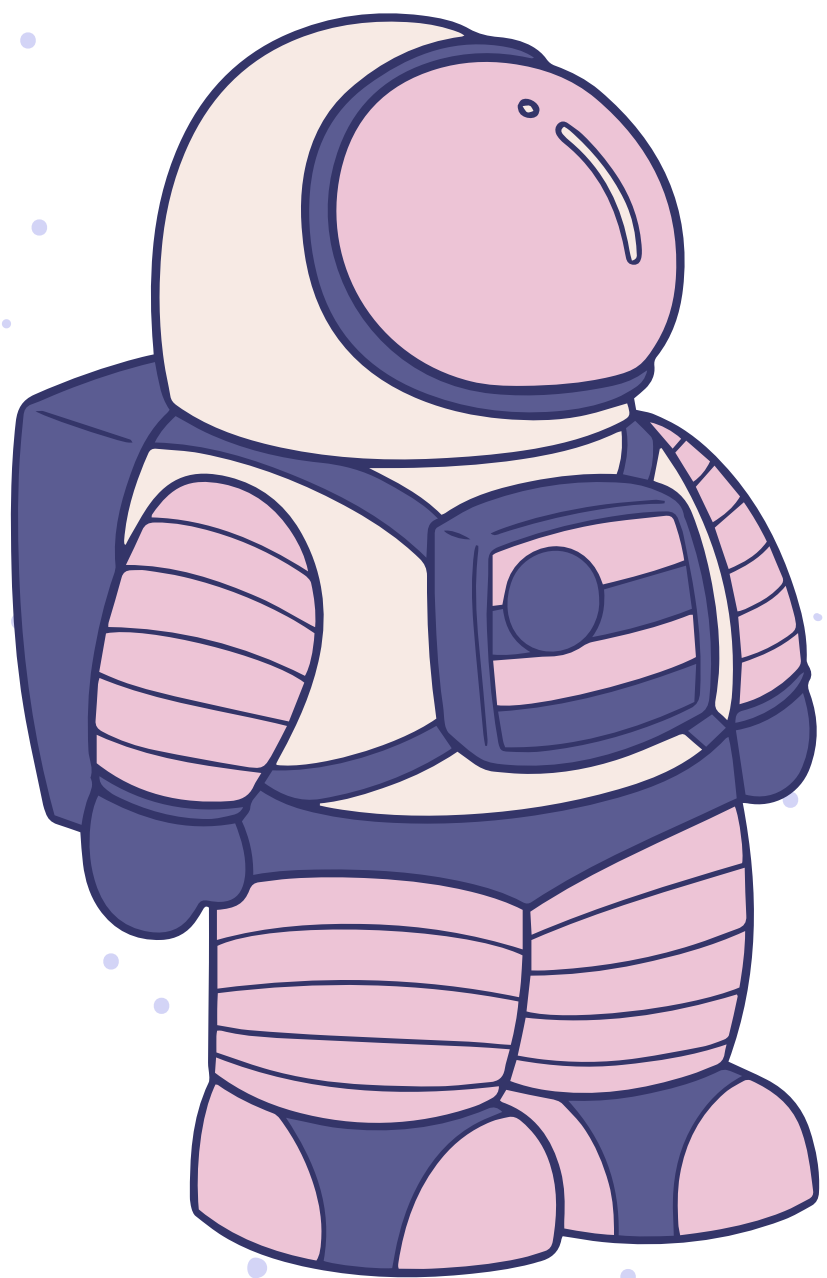




# Por que SEQUÊNCIAS DIDÁTICAS?

"As sequências de atividades de ensino/aprendizagem, ou sequências didáticas, são uma maneira de **encadear e articular as diferentes atividades** ao longo de uma unidade didática. Assim, pois, poderemos analisar as diferentes formas de intervenção segundo as atividades que se realizam e, principalmente, pelo sentido que adquirem quanto a uma sequência orientada para a realização de determinados objetivos educativos. As sequências podem indicar a função que tem cada uma das atividades na **construção do conhecimento ou da aprendizagem de diferentes conteúdos** e, portanto, avaliar a pertinência ou não de cada uma delas, a falta de outras ou a ênfase que devemos lhes atribuir".

(ZABALA, 1998, p. 20).



# Por que

## ITINERÁRIOS PEDAGÓGICOS?

Nos documentos de 2022, sentimos a necessidade de dialogarmos com os(as) professores(as) sobre conhecimentos basilares do processo formativo, como a recomposição de aprendizagens, o DCRC, a estrutura da habilidade, a avaliação diagnóstica e o acompanhamento pedagógico.

Já nos documentos formativos de 2023, voaremos ainda mais alto adentrando nos **pressupostos teórico-metodológicos** que nortearam a elaboração das sequências didáticas dos cadernos Viagem ao Conhecimento. Nosso objetivo é possibilitar um melhor aproveitamento dos cadernos em sala de aula e colaborar com o(s) professores(as) para que elaborem outras sequências que desenvolvam outras habilidades do PCP, através do Mapa do Itinerário Pedagógico que estarão nos documentos.



## MATERIAIS DE SUPORTE PEDAGÓGICO

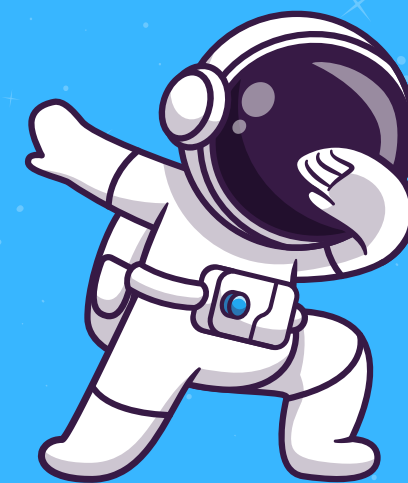
- 1 **Material Educacional do Ceará**  
.....
- 2 **Matrizes de Correlação**  
.....
- 3 **Caderno de Jogos e Dinâmicas Educacionais**  
.....
- 4 **Rotinas pedagógicas**  
.....
- 5 **Itinerários Pedagógicos – PCPs**  
.....
- 5 **Cadernos Viagem ao Conhecimento**



# Cadernos VIAGEM AO CONHECIMENTO

Neste primeiro bimestre, lançaremos um caderno para cada seriação e para cada componente, contendo uma sequência didática composta por 4 atividades, que chamaremos de **MISSÕES**.

A proposta é que essa sequência seja aplicada com os alunos no mês de **ABRIL**, uma missão por semana.



1ª MISSÃO



2ª MISSÃO

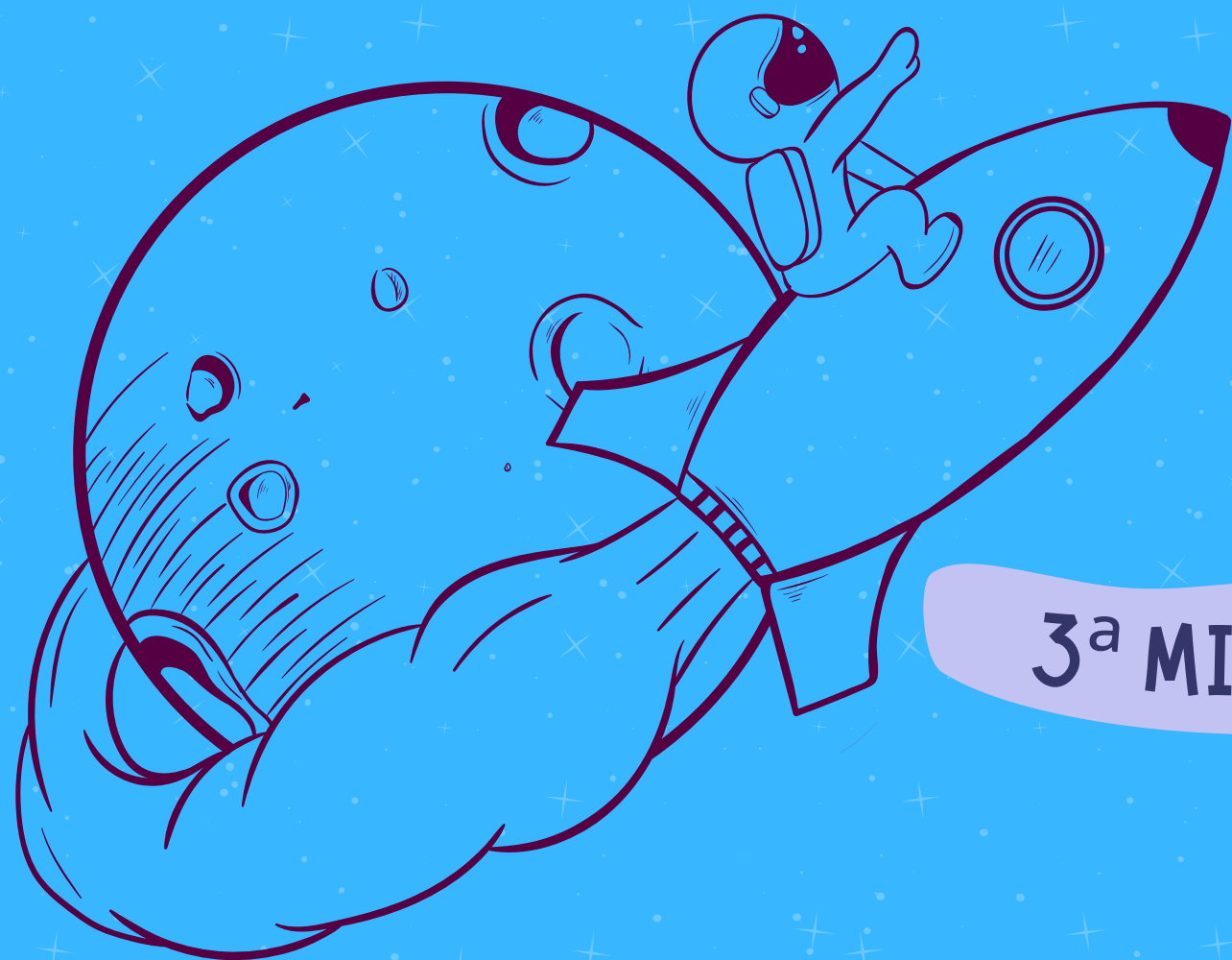
## PREPARANDO A TRIPULAÇÃO:

Nessa primeira atividade, há a apresentação da temática socioemocional que norteia a sequência e a proposição da sua discussão.

## LANÇAMENTO:

Na segunda atividade, realizamos a sondagem dos conhecimentos prévios dos alunos sobre a habilidade-meta, diversificando metodologias.





### 3ª MISSÃO

#### VOANDO AINDA MAIS ALTO

Nessa terceira atividade, damos início ao percurso de desenvolvimento das habilidades, de acordo com o que está posto no Mapa do Itinerário Pedagógico, para que consigamos partir das habilidades basilares até chegarmos à abordagem da habilidade-meta no final dessa missão.

#### PASSEANDO PELA ESTAÇÃO:

Nessa última atividade, trabalhamos apenas com a habilidade-meta, abordando suas principais dificuldades e contemplando seu arcabouço de avaliação. OBS: Estamos chamando de arcabouço de avaliação o conjunto das diferentes formas que uma habilidade/descritor pode ser aferida(o) em avaliações externas.

### 4ª MISSÃO





# CAPÍTULO 2

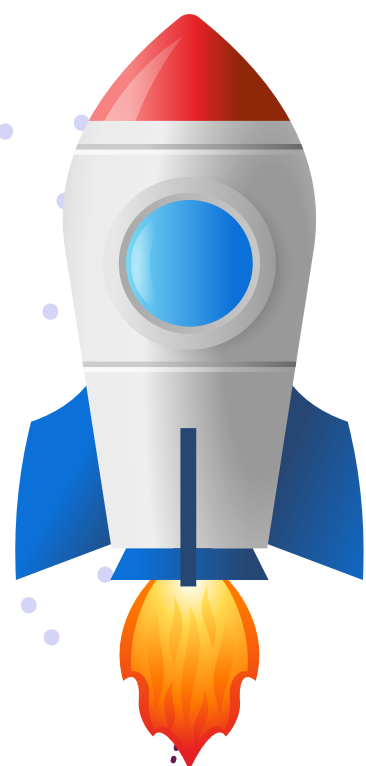
## CONSIDERAÇÕES ESPECÍFICAS

**L. PORTUGUESA**

# LÍNGUA PORTUGUESA

MAPA DO ITINERÁRIO PEDAGÓGICO

4º ANO – PCP 1º BIM.



| ANO   | BIMESTRE | PRÁTICA                        | HABILIDADES DCRC  | DESCRIPTORES SPAECE   |
|-------|----------|--------------------------------|---|---|
| 4 ano | 1 BI     | Leitura/ Escuta                | (EF15LP01) Identificar a função social de textos que circulam em campos da vida social dos quais participa cotidianamente (a casa, a rua, a comunidade, a escola) e nas mídias impressa, de massa e digital, reconhecendo para que foram produzidos, onde circulam, quem os produziu e a quem se destinam.  | D13 - Localizar informação explícita em textos.<br>D14 - Inferir informação em texto verbal.<br>D21 - Reconhecer o gênero discursivo.<br>D22 - Identificar o propósito comunicativo em diferentes gêneros.<br>D23 - Reconhecer os elementos que compõem uma narrativa e o conflito gerador. |
|       |          |                                | (EF15LP02) Estabelecer expectativas em relação ao texto que vai ler (pressuposições antecipadoras dos sentidos, da forma e da função social do texto), apoiando-se em seus conhecimentos prévios sobre as condições de produção e recepção desse texto, o gênero, o suporte e o universo temático, bem como sobre saliências textuais, recursos gráficos, imagens, dados da própria obra (índice, prefácio etc.), confirmando antecipações e inferências realizadas antes e durante a leitura de textos, checando a adequação das hipóteses realizadas. |   |
|       |          |                                | (EF15LP03) Localizar informações explícitas em textos.  |   |
|       |          |                                | (EF35LP04) Inferir informações implícitas nos textos lidos.   |   |
|       |          |                                | (EF35LP21) Ler e compreender, de forma autônoma, textos literários de diferentes gêneros e extensões, inclusive aqueles sem ilustrações, estabelecendo preferências por gêneros, temas, autores.  |   |
|       |          | Análise Linguística/ Semiótica | (EF35LP29) Identificar, em narrativas, cenário, personagem central, conflito gerador, resolução e o ponto de vista com base no qual histórias são narradas, diferenciando narrativas em primeira e terceira pessoas.  |   |

# LÍNGUA PORTUGUESA

CADERNO VIAGEM AO  
CONHECIMENTO

4º ANO – 1ª ESTAÇÃO  
(ABRIL)





# LÍNGUA PORTUGUESA

25

CADERNO VIAGEM AO CONHECIMENTO

4º ANO – 1ª ESTAÇÃO (ABRIL)

**HABILIDADE-META:** (EF35LP29) Identificar, em narrativas, cenário, personagem central, conflito gerador, resolução e o ponto de vista com base no qual histórias são narradas, diferenciando narrativas em primeira e terceira pessoas.

**DESCRITORES SPAECE:**

D13 – Localizar informação explícita em textos.

D14 – Inferir informação em texto verbal.

D21 – Reconhecer o gênero discursivo.

D22 – Identificar o propósito comunicativo em diferentes gêneros.

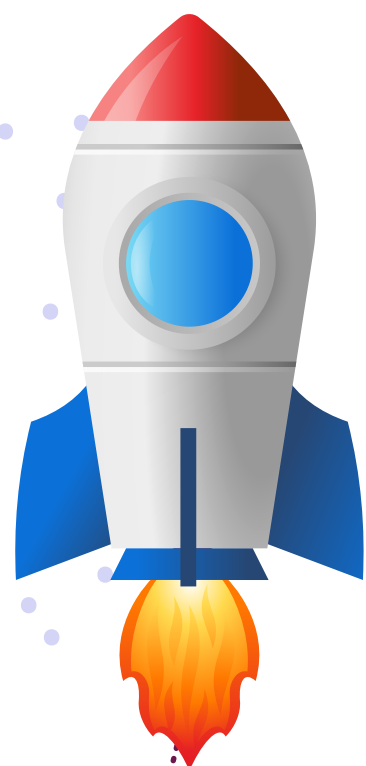
D23 – Reconhecer os elementos que compõem uma narrativa e o conflito gerador.



# LÍNGUA PORTUGUESA

MAPA DO ITINERÁRIO PEDAGÓGICO

5º ANO – PCP 1º BIM.



| ANO   | BIMESTRE | PRÁTICA                        | HABILIDADES DCRC   | DESCRIPTORES SPAECE  |
|-------|----------|--------------------------------|--|--|
| 5 ano | 1 BI     | "Leitura/escuta                | (EF15LP01) Identificar a função social de textos que circulam em campos da vida social dos quais participa cotidianamente (a casa, a rua, a comunidade, a escola) e nas mídias impressa, de massa e digital, reconhecendo para que foram produzidos, onde circulam, quem os produziu e a quem se destinam. | D13 - Localizar informação explícita em textos.<br>D18 - Reconhecer o tema ou assunto de um texto lido.<br>D21 - Reconhecer o gênero discursivo.<br>D22 - Identificar o propósito comunicativo em diferentes gêneros.<br>D25 - Reconhecer as relações entre partes de um texto, identificando os recursos coesivos que contribuem para a sua continuidade. |
|       |          |                                | (EF15LP03) Localizar informações explícitas em textos.   |  |
|       |          |                                | (EF35LP03) Identificar a ideia central do texto, demonstrando compreensão global.  |  |
|       |          |                                | (EF35LP06) Recuperar relações entre partes de um texto, identificando substituições lexicais (de substantivos por sinônimos) ou pronominais (uso de pronomes anafóricos – pessoais, possessivos, demonstrativos) que contribuem para a continuidade do texto.  |  |
|       |          | Análise Linguística/ Semiótica | (EF35LP14) Identificar em textos e usar na produção textual pronomes pessoais, possessivos e demonstrativos, como recurso coesivo anafórico.   |  |
|       |          |                                | (EF35LP16) Identificar e reproduzir, em notícias, manchetes, lides e corpo de notícias simples para público infantil e cartas de reclamação (revista infantil), digitais ou impressos, a formatação e diagramação específica de cada um desses gêneros, inclusive em suas versões orais.                   |  |

# LÍNGUA PORTUGUESA

CADERNO VIAGEM AO  
CONHECIMENTO

5º ANO – 1ª ESTAÇÃO

(ABRIL)





# LÍNGUA PORTUGUESA

CADERNO VIAGEM AO CONHECIMENTO

5º ANO – 1ª ESTAÇÃO (ABRIL)

**HABILIDADE-META:** (EF35LP03) Identificar a ideia central do texto, demonstrando compreensão global.

**DESCRITORES SPAECE:**

DD13 – Localizar informação explícita em textos.

D18 – Reconhecer o tema ou assunto de um texto lido.

D21 – Reconhecer o gênero discursivo.

D22 – Identificar o propósito comunicativo em diferentes gêneros.

D25 – Reconhecer as relações entre partes de um texto, identificando os recursos coesivos que contribuem para a sua continuidade.





**CEARÁ**  
GOVERNO DO ESTADO  
SECRETARIA DA EDUCAÇÃO



# CAPÍTULO 3

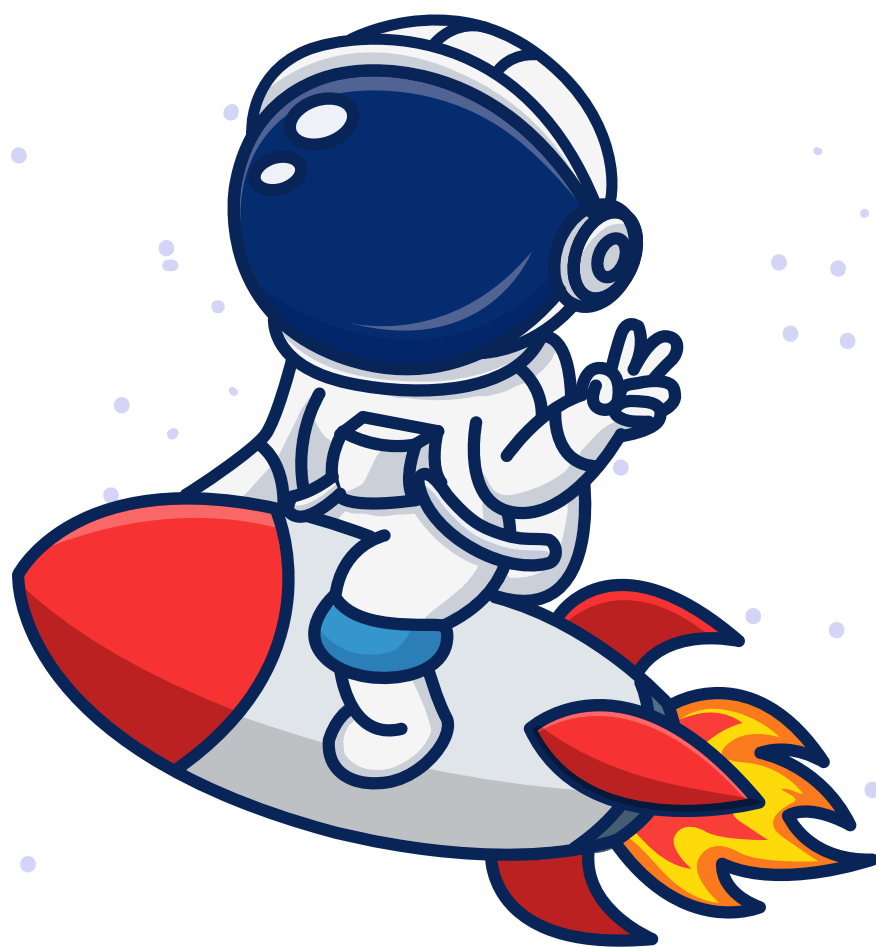
## CONSIDERAÇÕES ESPECÍFICAS

### MATEMÁTICA

# MATEMÁTICA

PLANO CURRICULAR PRIORITÁRIO

4º ANO – 1º BIMESTRE



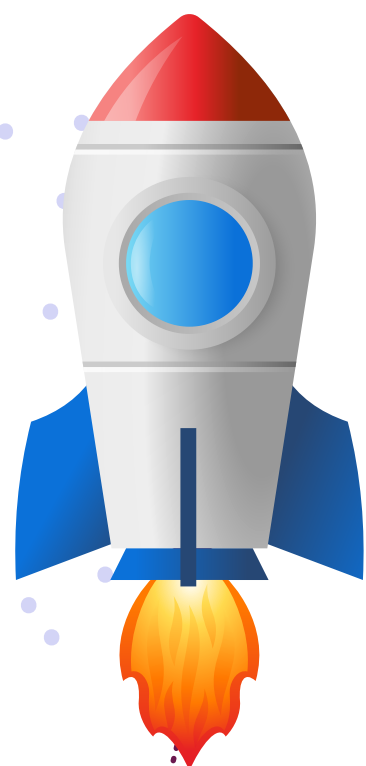
| ANO   | BIMESTRE | UNIDADE TEMÁTICA | HABILIDADES DCRC   | DESCRIPTORES SPAECE   |
|-------|----------|------------------|--|---|
| 4 ano | 1 BI     | NÚMEROS          | (EF04MA01) Ler, escrever e ordenar números naturais até a ordem de dezenas de milhar.  | <p>D1 - Reconhecer e utilizar características do Sistema de Numeração Decimal.</p> <p>D2 - Utilizar procedimentos de cálculo para obtenção de resultados na resolução de adição e/ou subtração envolvendo números naturais.</p> <p>D3 - Utilizar procedimentos de cálculo para obtenção de resultados na resolução de multiplicação e/ou divisão envolvendo números naturais.</p> <p>D4 - Resolver situação-problema que envolva a operação de adição ou subtração com os números naturais.</p> <p>D5 - Resolver situação-problema que envolva a operação de multiplicação ou divisão com os números naturais.</p> <p>D45 - Identificar a localização/movimentação de objetos em mapas, croquis e outras representações gráficas</p> <p>D46 - Identificar o número de faces, arestas e vértices de figuras geométricas tridimensionais representadas por desenhos.</p> <p>D52 - Identificar planificações de alguns poliedros e/ou corpos redondos.</p> |
|       |          |                  | (EF04MA02) Mostrar, por decomposição e composição, que todo número natural pode ser escrito por meio de adições e multiplicações por potências de dez, para compreender o sistema de numeração decimal e desenvolver estratégias de cálculo.   |   |
|       |          |                  | (EF04MA03) Resolver e elaborar problemas com números naturais envolvendo adição e subtração, utilizando estratégias diversas, como cálculo, cálculo mental e algoritmos, além de fazer estimativas do resultado.   |   |
|       |          |                  | (EF04MA04) Utilizar as relações entre adição e subtração, bem como entre multiplicação e divisão, para ampliar as estratégias de cálculo.  |   |
|       |          |                  | (EF04MA05) Utilizar as propriedades das operações para desenvolver estratégias de cálculo.   |   |
|       |          |                  | (EF04MA06) Resolver e elaborar problemas envolvendo diferentes significados da multiplicação (adição de parcelas iguais, organização retangular e proporcionalidade), utilizando estratégias diversas, como cálculo por estimativa, cálculo mental e algoritmos.   |   |
|       |          | GEOMETRIA        | (EF04MA16) Descrever deslocamentos e localização de pessoas e de objetos no espaço, por meio de malhas quadriculadas e representações como desenhos, mapas, planta baixa e croquis, empregando termos como direita e esquerda, mudanças de direção e sentido, intersecção, transversais, paralelas e perpendiculares |   |
|       |          |                  | (EF04MA17) Associar prismas e pirâmides a suas planificações e analisar, nomear e comparar seus atributos, estabelecendo relações entre as representações planas e espaciais.  |   |
|       |          |                  | (EF04MA19) Reconhecer simetria de reflexão em figuras e em pares de figuras geométricas planas e utilizá-la na construção de figuras congruentes, com o uso de malhas quadriculadas e de softwares de geometria  |   |



# MATEMÁTICA

## MAPA DO ITINERÁRIO PEDAGÓGICO

4º ANO – PCP 1º BIM.



**HABILIDADE-META:**

(EF04MA01) Ler, escrever e ordenar números naturais até a ordem de dezenas de milhar.

**SUGESTÃO DE ITINERÁRIO PEDAGÓGICO**

- (EF03MA01) Ler, escrever e comparar números naturais de até a ordem de unidade de milhar, estabelecendo relações entre os registros numéricos e em língua materna.
- (EF02MA01) Comparar e ordenar números naturais (até a ordem de centenas) pela compreensão de características do sistema de numeração decimal (valor posicional e função do zero).
- (EF01MA01) Utilizar números naturais como indicador de quantidade ou de ordem em diferentes situações cotidianas e reconhecer situações em que os números não indicam contagem nem ordem, mas sim código de identificação.

**HABILIDADE–META:**

(EF04MA02) Mostrar, por decomposição e composição, que todo número natural pode ser escrito por meio de adições e multiplicações por potências de dez, para compreender o sistema de numeração decimal e desenvolver estratégias de cálculo.

**SUGESTÃO DE ITINERÁRIO PEDAGÓGICO**

- (EF03MA02) Identificar características do sistema de numeração decimal, utilizando a composição e a decomposição de número natural de até quatro ordens.
- (EF03MA01) Ler, escrever e comparar números naturais de até a ordem de unidade de milhar, estabelecendo relações entre os registros numéricos e em língua materna.
- (EF02MA01) Comparar e ordenar números naturais (até a ordem de centenas) pela compreensão de características do sistema de numeração decimal (valor posicional e função do zero).
- (EF01MA01) Utilizar números naturais como indicador de quantidade ou de ordem em diferentes situações cotidianas e reconhecer situações em que os números não indicam contagem nem ordem, mas sim código de identificação.

**HABILIDADE-META:**

(EF04MA03) Resolver e elaborar problemas com números naturais envolvendo adição e subtração, utilizando estratégias diversas, como cálculo, cálculo mental e algoritmos, além de fazer estimativas do resultado.

**" SUGESTÃO DE ITINERÁRIO PEDAGÓGICO**

- (EF03MA05)– Utilizar diferentes procedimentos de cálculo mental e escrito para resolver problemas significativos envolvendo adição e subtração com números naturais.
- (EF02MA05) Construir fatos básicos da adição e subtração e utilizá-los no cálculo mental ou escrito.
- (EF02MA06) Resolver e elaborar problemas de adição e de subtração, envolvendo números de até três ordens, com os significados de juntar, acrescentar, separar, retirar, comparar, utilizando estratégias pessoais ou convencionais.
- (EF01MA06) Construir fatos básicos da adição e utilizá-los em procedimentos de cálculo para resolver problemas.



**HABILIDADE-META:**

(EF04MA04) Utilizar as relações entre adição e subtração, bem como entre multiplicação e divisão, para ampliar as estratégias de cálculo.

**SUGESTÃO DE ITINERÁRIO PEDAGÓGICO**

- (EF03MA03) Construir e utilizar fatos básicos da adição e da multiplicação para o cálculo mental ou escrito.
- (EF03MA06) Resolver e elaborar problemas de adição e subtração com os significados de juntar, acrescentar, separar, retirar, comparar e completar quantidades, utilizando diferentes estratégias de cálculo exato ou aproximado, incluindo cálculo mental.
- (EF03MA07) Resolver e elaborar problemas de multiplicação (por 2, 3, 4, 5 e 10) com os significados de adição de parcelas iguais, proporcionalidade, combinatória e elementos apresentados em disposição retangular, utilizando diferentes estratégias de cálculo e registros.
- (EF03MA09) Associar o quociente de uma divisão com resto zero de um número natural por 2, 3, 4, 5 e 10 às ideias de metade, terça, quarta, quinta e décima partes.
- (EF02MA06) Resolver e elaborar problemas de adição e de subtração, envolvendo números de até três ordens, com os significados de juntar, acrescentar, separar, retirar, comparar, utilizando estratégias pessoais ou convencionais
- (EF02MA07) Resolver e elaborar problemas de multiplicação (por 2, 3, 4 e 5) com a ideia de adição de parcelas iguais por meio de estratégias e formas de registro pessoais, utilizando ou não suporte de imagens e/ou material manipulável.

**HABILIDADE-META:**

(EF04MA05) Utilizar as propriedades das operações para desenvolver estratégias de cálculo.

**SUGESTÃO DE ITINERÁRIO PEDAGÓGICO**

- (EF03MA05) Utilizar diferentes procedimentos de cálculo mental e escrito para resolver problemas significativos envolvendo adição e subtração com números naturais.
- (EF03MA07) Resolver e elaborar problemas de multiplicação (por 2, 3, 4, 5 e 10) com os significados de adição de parcelas iguais, proporcionalidade, combinatória e elementos apresentados em disposição retangular, utilizando diferentes estratégias de cálculo e registros.
- (EF03MA08) Resolver e elaborar problemas de divisão de um número natural por outro (até 10), com resto zero e com resto diferente de zero, com os significados de repartição equitativa e de medida, por meio de estratégias e registros pessoais.
- (EF02MA07) Resolver e elaborar problemas de multiplicação (por 2, 3, 4 e 5) com a ideia de adição de parcelas iguais por meio de estratégias e formas de registro pessoais, utilizando ou não suporte de imagens e/ou material manipulável.
- (EF02MA08) Resolver e elaborar problemas envolvendo dobro, metade, triplo e terça parte, com o suporte de imagens ou material manipulável, utilizando estratégias pessoais.
- (EF01MA08) Resolver e elaborar problemas de adição e de subtração, envolvendo números de até dois algarismos, com os significados de juntar, acrescentar, separar e retirar, com o suporte de imagens e/ou material manipulável, utilizando estratégias e formas de registro pessoais.

**HABILIDADE-META:**

(EF04MA06) Resolver e elaborar problemas envolvendo diferentes significados da multiplicação (adição de parcelas iguais, organização retangular e proporcionalidade), utilizando estratégias diversas, como cálculo por estimativa, cálculo mental e algoritmos.

**SUGESTÃO DE ITINERÁRIO PEDAGÓGICO**

- (EF03MA07) Resolver e elaborar problemas de multiplicação (por 2, 3, 4, 5 e 10) com os significados de adição de parcelas iguais, proporcionalidade, combinatória e elementos apresentados em disposição retangular, utilizando diferentes estratégias de cálculo e registros.
- (EF02MA07) Resolver e elaborar problemas de multiplicação (por 2, 3, 4 e 5) com a ideia de adição de parcelas iguais por meio de estratégias e formas de registro pessoais, utilizando ou não suporte de imagens e/ou material manipulável.
- (EF02MA08) Resolver e elaborar problemas envolvendo dobro, metade, triplo e terça parte, com o suporte de imagens ou material manipulável, utilizando estratégias pessoais.
- (EF01MA08) Resolver e elaborar problemas de adição e de subtração, envolvendo números de até dois algarismos, com os significados de juntar, acrescentar, separar e retirar, com o suporte de imagens e/ou material manipulável, utilizando estratégias e formas de registro pessoais.

**HABILIDADE-META:**

(EF04MA16) Descrever deslocamentos e localização de pessoas e de objetos no espaço, por meio de malhas quadriculadas e representações como desenhos, mapas, planta baixa e croquis, empregando termos como direita e esquerda, mudanças de direção e sentido, intersecção, transversais, paralelas e perpendiculares.

**SUGESTÃO DE ITINERÁRIO PEDAGÓGICO**

- (EF03MA12) Descrever e representar, por meio de esboços de trajetos ou utilizando croquis e maquetes, a movimentação de pessoas ou de objetos no espaço, incluindo mudanças de direção e sentido, com base em diferentes pontos de referência.
- (EF02MA12) Identificar e registrar, em linguagem verbal ou não verbal, a localização, a orientação e os deslocamentos de pessoas e de objetos no espaço, considerando mais de um ponto de referência, e indicar as mudanças de direção e de sentido.
- (EF01MA12) Descrever e registrar a localização e o deslocamento de pessoas e de objetos no espaço segundo um dado ponto de referência, compreendendo que, para a utilização de termos que se referem à posição, como direita, esquerda, em cima, embaixo, é necessário explicitar-se o referencial.
- (EF01MA11) Descrever a localização de pessoas e de objetos no espaço em relação à sua própria posição, utilizando termos como à direita, à esquerda, em frente, atrás.



**HABILIDADE-META:**

(EF04MA17) Associar prismas e pirâmides a suas planificações e analisar, nomear e comparar seus atributos, estabelecendo relações entre as representações planas e espaciais.

**" SUGESTÃO DE ITINERÁRIO PEDAGÓGICO**

- (EF03MA14) Descrever características de algumas figuras geométricas espaciais (prismas retos, pirâmides, cilindros, cones), relacionando-as com suas planificações.
- (EF02MA15) Reconhecer, comparar e nomear figuras planas (círculo, quadrado, retângulo e triângulo), por meio de características comuns, em desenhos apresentados em diferentes disposições ou em sólidos geométricos.
- (EF01MA14) Identificar e nomear figuras planas (círculo, quadrado, retângulo e triângulo) em desenhos apresentados em diferentes disposições ou em contornos de faces de sólidos geométricos.

**HABILIDADE-META:**

(EF04MA19) Reconhecer simetria de reflexão em figuras e em pares de figuras geométricas planas e utilizá-la na construção de figuras congruentes, com o uso de malhas quadriculadas e de softwares de geometria.

**SUGESTÃO DE ITINERÁRIO PEDAGÓGICO**

- (EF03MA16) Reconhecer figuras congruentes, usando sobreposição e desenhos em malhas quadriculadas ou triangulares, incluindo o uso de tecnologias digitais.
- (EF02MA14) Reconhecer, nomear e comparar figuras geométricas espaciais (cubo, bloco retangular, pirâmide, cone, cilindro e esfera), relacionando-as com objetos do mundo físico.
- (EF01MA13) Relacionar figuras geométricas espaciais (cones, cilindros, esferas e blocos retangulares) a objetos familiares do mundo físico.

# MATEMÁTICA

CADERNO VIAGEM AO  
CONHECIMENTO

4º ANO – 1ª ESTAÇÃO

(ABRIL)



# MATEMÁTICA

CADERNO VIAGEM AO CONHECIMENTO

4º ANO – 1ª ESTAÇÃO (ABRIL)

**HABILIDADE-META: (EF04MA03)** Resolver e elaborar problemas com números naturais envolvendo adição e subtração, utilizando estratégias diversas, como cálculo, cálculo mental e algoritmos, além de fazer estimativas do resultado.

**Descritor do SPAECE:**

**D1** - Reconhecer e utilizar características do Sistema de Numeração Decimal.

**D2** - Utilizar procedimentos de cálculo para obtenção de resultados na resolução de adição e/ou subtração envolvendo números naturais.

**D4** - Resolver situação-problema que envolva a operação de adição ou subtração com os números naturais.

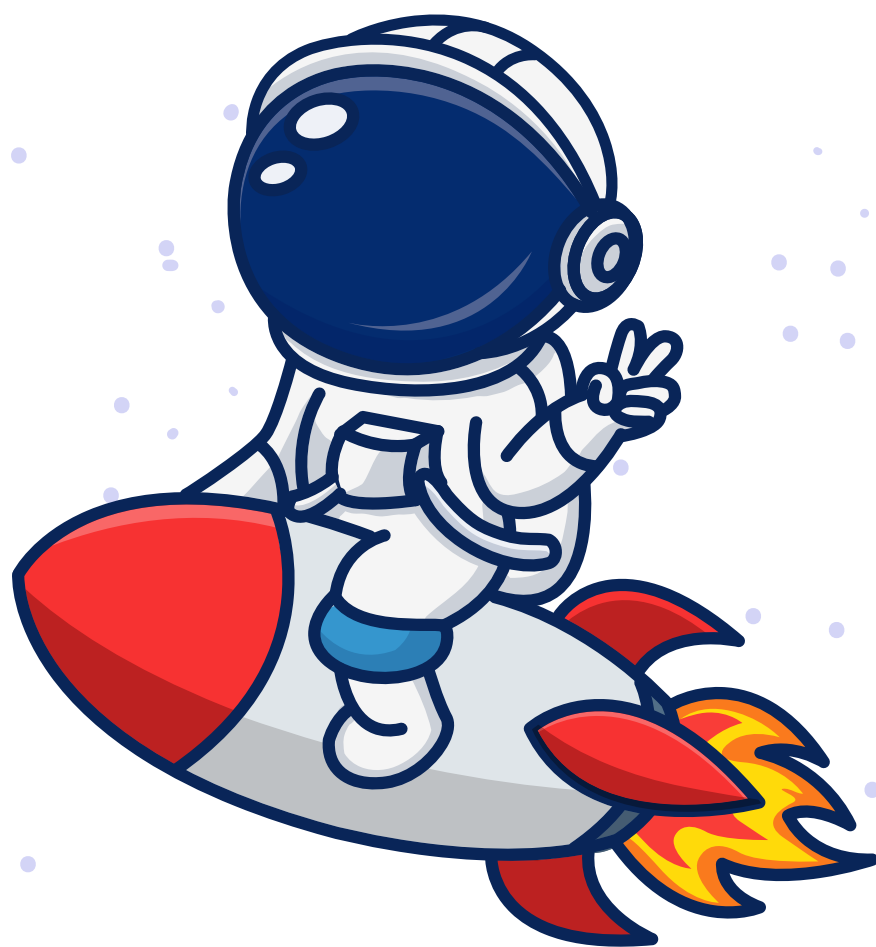




# MATEMÁTICA

PLANO CURRICULAR PRIORITÁRIO

5º ANO – 1º BIMESTRE

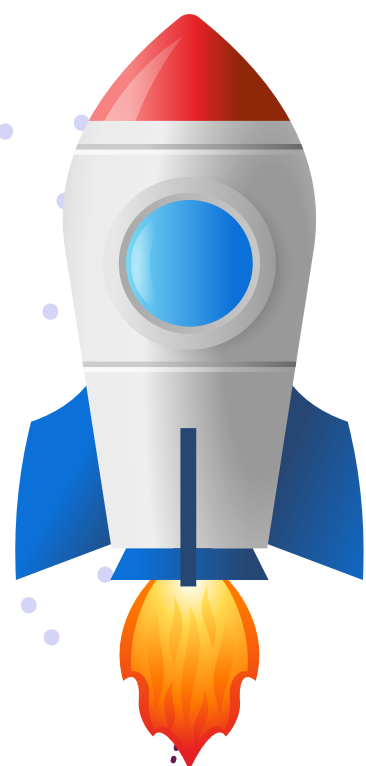


| ANO   | BIMESTRE | UNIDADE TEMÁTICA | HABILIDADES DCRC   | DESCRIPTORES SPAECE   |
|-------|----------|------------------|--|---|
| 5 ano | 1 BI     | " NÚMEROS        | (EF05MA01) Ler, escrever e ordenar números naturais até a ordem das centenas de milhar com compreensão das principais características do sistema de numeração decimal.   | <p>D1 - Reconhecer e utilizar características do sistema de numeração decimal.</p> <p>D3 - Utilizar procedimentos de cálculo para obtenção de resultados na resolução de multiplicação e/ou divisão envolvendo números naturais.</p> <p>D4 - Resolver situação-problema que envolva a operação de adição ou subtração com os números naturais.</p> <p>D5 - Resolver situação-problema que envolva a operação de multiplicação ou divisão com os números naturais.</p> <p>D6 - Resolver situação-problema que envolva mais de uma operação com os números naturais.</p> <p>D45 - Identificar a localização/movimentação de objetos em mapas, croquis e outras representações gráficas.</p> <p>D46 - Identificar o número de faces, arestas e vértices de figuras geométricas tridimensionais representadas por desenhos.</p> <p>D47 - Identificar e classificar figuras planas: quadrado, retângulo e triângulo destacando algumas de suas características (número de lados e tipo de ângulos).</p> <p>D52 - Identificar planificações de alguns poliedros e/ou corpos redondos.</p> |
|       |          |                  | (EF05MA07) Resolver e elaborar problemas de adição e subtração com números naturais e com números racionais, cuja representação decimal seja finita, utilizando estratégias diversas, como cálculo por estimativa, cálculo mental e algoritmos.  |   |
|       |          |                  | (EF05MA08) Resolver e elaborar problemas de multiplicação e divisão com números naturais e com números racionais cuja representação decimal é finita (com multiplicador natural e divisor natural e diferente de zero), utilizando estratégias diversas, como cálculo por estimativa, cálculo mental e algoritmos. |   |
|       |          | GEOMETRIA        | (EF05MA14) Utilizar e compreender diferentes representações para a localização de objetos no plano, como mapas, células em planilhas eletrônicas e coordenadas geográficas, a fim de desenvolver as primeiras noções de coordenadas cartesianas.   |   |
|       |          |                  | (EF05MA16) Associar figuras espaciais a suas planificações (prismas, pirâmides, cilindros e cones) e analisar, nomear e comparar seus atributos  |   |
|       |          |                  | (EF05MA17) Reconhecer, nomear e comparar polígonos, considerando lados, vértices e ângulos, e desenhá-los, utilizando material de desenho ou tecnologias digitais  |   |

# MATEMÁTICA

## MAPA DO ITINERÁRIO PEDAGÓGICO

5º ANO – PCP 1º BIM.



**HABILIDADE-META:**

(EF05MA01) Ler, escrever e ordenar números naturais até a ordem das centenas de milhar com compreensão das principais características do sistema de numeração decimal.

**SUGESTÃO DE ITINERÁRIO PEDAGÓGICO**

- (EF04MA01) Ler, escrever e ordenar números naturais até a ordem de dezenas de milhar.
- (EF03MA01) Ler, escrever e comparar números naturais de até a ordem de unidade de milhar, estabelecendo relações entre os registros numéricos e em língua materna.
- (EF02MA01) Comparar e ordenar números naturais (até a ordem de centenas) pela compreensão de características do sistema de numeração decimal (valor posicional e função do zero).
- (EF01MA01) Utilizar números naturais como indicador de quantidade ou de ordem em diferentes situações cotidianas e reconhecer situações em que os números não indicam contagem nem ordem, mas sim código de identificação.



**HABILIDADE-META:**

(EF05MA07) Resolver e elaborar problemas de adição e subtração com números naturais e com números racionais, cuja representação decimal seja finita, utilizando estratégias diversas, como cálculo por estimativa, cálculo mental e algoritmos.

**SUGESTÃO DE ITINERÁRIO PEDAGÓGICO**

- (EF04MA05) Utilizar as propriedades das operações para desenvolver estratégias de cálculo.
- (EF03MA05) Utilizar diferentes procedimentos de cálculo mental e escrito para resolver problemas significativos envolvendo adição e subtração com números naturais.
- (EF03MA07) Resolver e elaborar problemas de multiplicação (por 2, 3, 4, 5 e 10) com os significados de adição de parcelas iguais, proporcionalidade, combinatória e elementos apresentados em disposição retangular, utilizando diferentes estratégias de cálculo e registros.
- (EF03MA08) Resolver e elaborar problemas de divisão de um número natural por outro (até 10), com resto zero e com resto diferente de zero, com os significados de repartição equitativa e de medida, por meio de estratégias e registros pessoais.
- (EF02MA07) Resolver e elaborar problemas de multiplicação (por 2, 3, 4 e 5) com a ideia de adição de parcelas iguais por meio de estratégias e formas de registro pessoais, utilizando ou não suporte de imagens e/ou material manipulável.
- (EF02MA08) Resolver e elaborar problemas envolvendo dobro, metade, triplo e terça parte, com o suporte de imagens ou material manipulável, utilizando estratégias pessoais.
- (EF01MA08) Resolver e elaborar problemas de adição e de subtração, envolvendo números de até dois algarismos, com os significados de juntar, acrescentar, separar e retirar, com o suporte de imagens e/ou material manipulável, utilizando estratégias e formas de registro pessoais.

**HABILIDADE-META:**

(EF05MA08) Resolver e elaborar problemas de multiplicação e divisão com números naturais e com números racionais cuja representação decimal é finita (com multiplicador natural e divisor natural e diferente de zero), utilizando estratégias diversas, como cálculo por estimativa, cálculo mental e algoritmos.

**SUGESTÃO DE ITINERÁRIO PEDAGÓGICO**

- (EF04MA06) Resolver e elaborar problemas envolvendo diferentes significados da multiplicação (adição de parcelas iguais, organização retangular e proporcionalidade), utilizando estratégias diversas, como cálculo por estimativa, cálculo mental e algoritmos.
- (EF04MA07) Resolver e elaborar problemas de divisão cujo divisor tenha no máximo dois algarismos, envolvendo os significados de repartição equitativa e de medida, utilizando estratégias diversas, como cálculo por estimativa, cálculo mental e algoritmos.
- (EF03MA08) Resolver e elaborar problemas de divisão de um número natural por outro (até 10), com resto zero e com resto diferente de zero, com os significados de repartição equitativa e de medida, por meio de estratégias e registros pessoais.
- (EF03MA09) Associar o quociente de uma divisão com resto zero de um número natural por 2, 3, 4, 5 e 10 às ideias de metade, terça, quarta, quinta e décima partes
- (EF02MA07) Resolver e elaborar problemas de multiplicação (por 2, 3, 4 e 5) com a ideia de adição de parcelas iguais por meio de estratégias e formas de registro pessoais, utilizando ou não suporte de imagens e/ou material manipulável.
- (EF01MA08) Resolver e elaborar problemas de adição e de subtração, envolvendo números de até dois algarismos, com os significados de juntar, acrescentar, separar e retirar, com o suporte de imagens e/ou material manipulável, utilizando estratégias e formas de registro pessoais.

**HABILIDADE-META:**

(EF05MA14) Utilizar e compreender diferentes representações para a localização de objetos no plano, como mapas, células em planilhas eletrônicas e coordenadas geográficas, a fim de desenvolver as primeiras noções de coordenadas cartesianas.

**SUGESTÃO DE ITINERÁRIO PEDAGÓGICO**

- (EF04MA16) Descrever deslocamentos e localização de pessoas e de objetos no espaço, por meio de malhas quadriculadas e representações como desenhos, mapas, planta baixa e croquis, empregando termos como direita e esquerda, mudanças de direção e sentido, intersecção, transversais, paralelas e perpendiculares.
- (EF03MA12) Descrever e representar, por meio de esboços de trajetos ou utilizando croquis e maquetes, a movimentação de pessoas ou de objetos no espaço, incluindo mudanças de direção e sentido, com base em diferentes pontos de referência.
- (EF02MA12) Identificar e registrar, em linguagem verbal ou não verbal, a localização, a orientação e os deslocamentos de pessoas e de objetos no espaço, considerando mais de um ponto de referência, e indicar as mudanças de direção e de sentido.
- (EF01MA12) Descrever e registrar a localização e o deslocamento de pessoas e de objetos no espaço segundo um dado ponto de referência, compreendendo que, para a utilização de termos que se referem à posição, como direita, esquerda, em cima, embaixo, é necessário explicitar-se o referencial.

**HABILIDADE-META:**

(EF05MA16) Associar figuras espaciais a suas planificações (prismas, pirâmides, cilindros e cones) e analisar, nomear e comparar seus atributos.

**SUGESTÃO DE ITINERÁRIO PEDAGÓGICO**

- (EF04MA17) Associar prismas e pirâmides a suas planificações e analisar, nomear e comparar seus atributos, estabelecendo relações entre as representações planas e espaciais.
- (EF03MA14) Descrever características de algumas figuras geométricas espaciais (prismas retos, pirâmides, cilindros, cones), relacionando-as com suas planificações.
- (EF02MA14) Reconhecer, nomear e comparar figuras geométricas espaciais (cubo, bloco retangular, pirâmide, cone, cilindro e esfera), relacionando-as com objetos do mundo físico.
- (EF01MA13) Relacionar figuras geométricas espaciais (cones, cilindros, esferas e blocos retangulares) a objetos familiares do mundo físico.



**HABILIDADE–META:**

(EF05MA17) Reconhecer, nomear e comparar polígonos, considerando lados, vértices e ângulos, e desenhá-los, utilizando material de desenho ou tecnologias digitais.

**SUGESTÃO DE ITINERÁRIO PEDAGÓGICO**

- (EF04MA18) Reconhecer ângulos retos e não retos em figuras poligonais com o uso de dobraduras, esquadros ou softwares de geometria.
- (EF03MA15) Classificar e comparar figuras planas (triângulo, quadrado, retângulo, trapézio e paralelogramo) em relação a seus lados (quantidade, posições relativas e comprimento) e vértices.
- (EF02MA15) Reconhecer, comparar e nomear figuras planas (círculo, quadrado, retângulo e triângulo), por meio de características comuns, em desenhos apresentados em diferentes disposições ou em sólidos geométricos.
- (EF01MA14) Identificar e nomear figuras planas (círculo, quadrado, retângulo e triângulo) em desenhos apresentados em diferentes disposições ou em contornos de faces de sólidos geométricos.

# MATEMÁTICA

CADERNO VIAGEM AO  
CONHECIMENTO  
5º ANO – 1ª ESTAÇÃO  
(ABRIL)



# MATEMÁTICA

CADERNO VIAGEM AO CONHECIMENTO

5º ANO – 1ª ESTAÇÃO (ABRIL)

**HABILIDADE-META: (EF05MA07)** Resolver e elaborar problemas de adição e subtração com números naturais e com números racionais, cuja representação decimal seja finita, utilizando estratégias diversas, como cálculo por estimativa, cálculo mental e algoritmos.

**Descritor do SPAECE:**

**D4** - Resolver situação-problema que envolva a operação de adição ou subtração com os números naturais.

**D6** - Resolver situação-problema que envolva mais de uma operação com os números naturais.



# REFERÊNCIAS BIBLIOGRÁFICAS

CEARÁ. **Documento Curricular Referencial do Ceará.** 2019. Disponível em: <https://www.seduc.ce.gov.br/wp-content/uploads/sites/37/2019/07/DCR-Vers%C3%A3o-Provisoria-de-Lan%C3%A7amento.pdf>. Acesso em: mar. 2023.

CEARÁ. **Coleção do Projeto Voando Mais Alto.** 2022. Disponível em: <https://paicintegral.seduc.ce.gov.br/>. Acesso em: mar. 2023.



# REFERÊNCIAS BIBLIOGRÁFICAS

GLOSSÁRIO CEALE. **Verbetes Avaliação Diagnóstica**. Disponível em: <https://www.ceale.fae.ufmg.br/glossarioceale/verbetes/avaliacao-diagnostica#:~:text=Ou%20seja%2C%20a%20avalia%C3%A7%C3%A3o%20diagn%C3%B3stica,de%20aprendizagem%20a%20serem%20superadas>. Acesso em: mar. 2023.

ZABALA, A. **A prática educativa**: como ensinar. Porto Alegre: Artmed, 1998.



**CEARÁ**  
GOVERNO DO ESTADO  
SECRETARIA DA EDUCAÇÃO



Obrigado



**PAIC**  
INTEGRAL