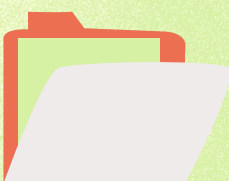




**CEARÁ**  
GOVERNO DO ESTADO  
SECRETARIA DA EDUCAÇÃO

# REDESCOBRINDO todo dia

**LÍNGUA PORTUGUESA - 6º ANO**



abc



abc



**PAIC**  
INTEGRAL

2023





**CEARÁ**  
GOVERNO DO ESTADO  
SECRETARIA DA EDUCAÇÃO

**Governador**

Elmano de Freitas da Costa

**Vice-Governadora**

Jade Afonso Romero

**Secretária da Educação**

Eliana Nunes Estrela

**Secretário Executivo de Cooperação com os Municípios**

Emanuelle Grace Kelly Santos de Oliveira

**Coordenadora de Cooperação com os Municípios para Desenvolvimento da  
Aprendizagem na Idade Certa**

Cristiane Cunha Nóbrega

**Articuladora de Cooperação com os Municípios para Desenvolvimento da  
Aprendizagem na Idade Certa**

Katiany do Vale Abreu

**Orientador da Célula de Fortalecimento da Alfabetização e Ensino Fundamental**

Cristiano Rodrigues Rabelo

**Gerente MaisPaic dos Anos Finais do Ensino Fundamental**

Tábita Viana Cavalcante

**Equipe dos Anos Finais do Ensino Fundamental**

Francisca Claudeane Matos Alves

Rafaella Fernandes de Araújo

Tábita Viana Cavalcante

**Autor**

Rafaella Fernandes de Araújo

**Revisão**

Rafaella Fernandes de Araújo

**Design Gráfico**

Rafaella Fernandes de Araújo

# APRESENTAÇÃO

Estimados(as) professores(as),

A Coordenadoria de Cooperação com os Municípios continuamente reúne esforços em prol da manutenção de um ensino de qualidade. Para tanto, viemos apresentar o material "Redescobrimos todo dia" - versão 2023, que busca auxiliar os professores a resgatar a rotina escolar, por meio da recuperação das aprendizagens e desenvolvimento das habilidades correntes para este ano.

Desse modo, o material foi elaborado visando a aquisição e o aprofundamento das habilidades basilares necessárias ao ano letivo vigente. Nesse propósito, o material foi criado a partir da seleção de itens e atividades lúdicas que exploram competências para um bom desempenho dos estudantes nos conhecimentos de Língua Portuguesa.

Assim, a rotina mensal sugerida oferece atividades semanais específicas para o mês, além de propor vivências escolares, desde produções textuais, experimentos até jogos interativos, dentre outras. É válido ressaltar que, com o objetivo de fortalecer a prática docente, trabalharemos com a correlação entre as habilidades do Documento Curricular Referencial do Ceará (DCRC) e os descritores do Sistema Permanente de Avaliação da Educação Básica do Ceará (SPAEB).

Diante disso, convidamos toda a comunidade escolar a redescobrir as práticas pedagógicas para a efetiva consolidação das aprendizagens, levando em consideração o conhecimento prévio dos estudantes e a realidade na qual eles estão inseridos. Vale lembrar que é possível a adequação desse material ao contexto municipal.

Atenciosamente,

Equipe dos Anos Finais.

**1**

Rotina pedagógica - .....p. 4

**2**

Bloco de atividades 01 .....p. 5

**3**

Bloco de Atividades 02.....p.7

**4**

Bloco de Atividades 03.....p.9

**5**

Jogo Pedagógico .....p. 13

**6**

Atividade de consolidação.....p. 14

**7**

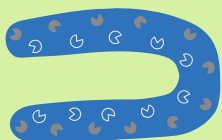
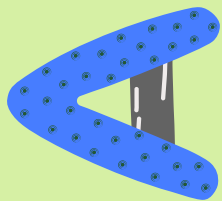
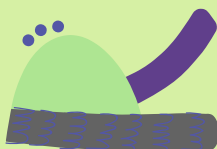
Gabaritos.....p.17

**8**

Você, autor!.....p.18

**9**

Autoavaliação.....p.20





MÊS DE ABRIL		
SEMANA 1	→	BLOCO 1
SEMANA 1	→	BLOCO 2
SEMANA 2	→	BLOCO 3
SEMANA 2	→	ATIVIDADE LÚDICA
SEMANA 3	→	CONSOLIDAÇÃO
SEMANA 3	→	VOCÊ, AUTOR!
SEMANA 4	→	AUTOAVALIAÇÃO



01. Leia o texto abaixo:

## O desperdício da água

A maioria das pessoas tem o costume de desperdiçar água, mas isso tem de mudar, porque o consumo de água vem aumentando muito e está cada vez mais difícil captar água de boa qualidade. Por causa do desperdício, a água tem de ser buscada cada vez mais longe, o que encarece o processo e consome dinheiro que poderia ser investido para proporcionar a todas as pessoas condições mais dignas de higiene.

Soluções inviáveis e caras já foram cogitadas, mas estão longe de se tornar realidade. São elas: retirar o sal da água do mar, transportar geleiras para derretê-las, etc.

Fonte: <http://www.tvcultura.com.br/aloescola/ciencias/aguanaboca/index.htm>

No trecho retirado do texto, qual o sentido da palavra destacada : “Soluções **inviáveis** e caras já foram cogitadas, mas estão longe de se tornar realidade.”

- a) que não podem ser percorridas
- b) que não podem ser realizadas
- c) que não podem sobreviver
- d) que não podem ser pagas

02. Observe o texto abaixo e responda:



<https://www.facebook.com/antidesperdiciodeagua/>

No segundo balão, a palavra captei pode ser substituída sem prejuízos no sentido do texto por :

- a) ganhei
- b) herdei
- c) entendi
- d) aproveitei



03. Leia o texto e responda as questões:



Para reduzir o desperdício de água potável, a Prefeitura de São Paulo decretou nova lei proibindo o uso da água do abastecimento na lavagem de calçadas. Varrer, na maioria dos casos, é o suficiente para manter a calçada limpa. Caso seja necessário lavá-la, só se comprovada a origem da água de reuso ou de aproveitamento da chuva, em tubulação padronizada púrpura. Hoje, se gasta 15,4% mais água do que se gastava em 2015. Só que hoje, também, o Sistema Cantareira (Sabesp) está em estado de alerta, com 39,6% de sua capacidade útil. A falta de abastecimento bate à porta e é para todos.

fonte: <https://agua-sua-linda.tumblr.com/post/176600751308/para-reduzir-o-desperd%C3%ADcio-de-%C3%A1gua-pot%C3%A1vel-a>

a) O que podemos considerar como água potável e água de reuso de acordo com o texto da campanha analisada?

---

---

---

b) Na sua opinião, esse tipo de campanha é importante? Justifique sua resposta de acordo com os seus conhecimentos sobre o tema?

---

---



01. Leia o texto abaixo.

### DESMATAMENTO

É a remoção ou destruição de grandes áreas de floresta. Ele acontece por muitas razões, como exploração madeireira ilegal, agricultura, desastres naturais, urbanização e mineração. Há diversas maneiras de remover florestas: queimadas e o corte de árvores são dois métodos. Ainda que o desmatamento aconteça em todo mundo, atualmente, ele é uma questão especialmente crítica nas florestas tropicais da Amazônia, já que essa é a única grande floresta ainda em pé no mundo. Lá, as espécies de plantas e animais que ela abriga vêm desaparecendo em ritmo alarmante. Em agosto de 2008, por exemplo, especialistas mediram a destruição de floresta na Amazônia em 756 quilômetros quadrados, o equivalente a metade do território da cidade de São Paulo.

Os efeitos do desmatamento são duradouros e devastadores. Espécies inteiras de insetos e animais desaparecem devido à destruição de seus habitat. O desmatamento pode causar também inundações catastróficas.

Fonte: <http://ambiente.hsw.uol.com.br/desmatamento.htm>.

No trecho : “**Ele** acontece por muitas razões...” a palavra destacada pode ser substituída sem prejuízo da compreensão do texto por

- A) mundo.
- B) desmatamento.
- C) habitat.
- D) território.

02. Leia a Charge e responda



<https://www.diariodolitoral.com.br/cultura/empresa-lanca-serie-de-hqs-sobre-emergencia-climatica/163003/>



## Bloco de atividades 2



I. No trecho "**Elas** limpam o ar ué" o termo destacado refere-se

- a) à fumaça
- b) às fogueiras
- c) às árvores
- d) às mães

II. No trecho : "...**Ele** polui o ar..." refere-se

- a) ao carro
- b) ao gás carbônico
- c) ao ar
- d) ao asfalto

03. Leia o texto e responda:

### Gigante das águas

Na região amazônica vive o maior peixe de água doce do mundo, o pirarucu. Ele pode chegar a 3 metros de comprimento e pesar 200 kg. Carnívora, a espécie possui um ciclo de vida longo, só se reproduzindo a partir do quinto ano de vida. Durante muito tempo, o peixe foi capturado em quantidades acima do limite para o consumo da carne, muito apreciada na região. Como resultado, a espécie entrou em perigo de extinção.

[www.palmolivebrasil.com.br/.../revistas/amazonia/categoria\\_noticia.asp?...](http://www.palmolivebrasil.com.br/.../revistas/amazonia/categoria_noticia.asp?...)

a) No trecho abaixo, a palavra destacada contribui para a progressão do texto, escreva outras palavras usadas no texto com o mesmo referente para manter a continuidade textual?

"**Durante muito tempo**, o peixe foi capturado em quantidades acima do limite para o consumo da carne, muito apreciada na região."

---

---

---

b) Você sabe o que significa extinção? Pesquise e escreva outros exemplos de animais em perigo de extinção.

---

---

---



## Bloco de atividades 3



01. Leia o texto abaixo e responda.

### O gelo na Antártica está aumentando ou diminuindo?

[...] o gelo da Antártica está aumentando e diminuindo ao mesmo tempo. Explica-se: a camada que está mais perto do ponto de fusão (o gelo mais quente) e fica mais ao norte do continente está

derretendo de maneira relativamente rápida. “No entanto, isso representa menos de 2% do volume de gelo do continente. Enquanto isso, o gelo do manto, muito frio, algumas vezes abaixo de  $-40^{\circ}\text{C}$ , está aumentando.

Conforme a atmosfera e o oceano estão aquecendo, mais água evapora e chega como neve ao interior do continente. Ou seja, um aquecimento global levará ao aumento de gelo na maior parte da Antártica. O ativista, Guarany Osório, coordenador da Campanha de Clima do Greenpeace, não é tão otimista assim. Ele cita o caso da plataforma de gelo Wilkins, de cerca de 14 mil  $\text{km}^2$ , que está prestes a se desprender da Península Antártica.

Atualmente, o bloco – “do tamanho da Jamaica”, compara Osório – é mantido por uma faixa de gelo de apenas 40 km de largura.

Galileu. abr. 2009 n. 213, p. 33.

Nos trechos

I) “**Explica-se: a camada que está...**” (1º parágrafo), os dois pontos foram empregados para

- a) acrescentar um argumento.
- b) definir um conceito.
- c) introduzir um esclarecimento.
- d) questionar um dado.

II) “**Atualmente, o bloco – “do tamanho da Jamaica”, compara Osório – é mantido por uma faixa de gelo de apenas 40 km de largura.**” (3º parágrafo), os dois travessões foram usados para

- a) dar ênfase a uma informação.
- b) destacar o discurso indireto.
- c) fazer um questionamento.
- d) acrescentar um argumento.





## Bloco de atividades 3

11

02. Leia a manchete de jornal e responda



A “Geleira do Apocalipse” da Antártida – apelidada porque seu colapso pode levar a um aumento catastrófico do nível do mar – está derretendo rapidamente de maneiras inesperadas, de acordo com uma nova pesquisa.

A geleira Thwaites é aproximadamente do tamanho da Flórida e está localizada na Antártica Ocidental. Parte do que a mantém no lugar é uma plataforma de gelo que se projeta para a superfície do oceano. A plataforma funciona como uma rolha, mantendo a geleira de volta à terra e fornecendo uma importante defesa contra o aumento do nível do mar.

Mas a plataforma de gelo crucial é altamente vulnerável à medida que o oceano esquenta.(...).

<https://www.cnnbrasil.com.br/internacional/derretimento-da-geleira-do-apocalipse-na-antartida-preocupa-cientistas/>

a) Explique a função do uso das aspas no termo “Geleira do Apocalipse”.

---

b) Qual a importância dessa geleira, de acordo com os cientistas, ao denominá-la, inclusive, com a Geleira do Apocalipse ?

---

---

---



## Bloco de atividades 3

12

03. Observe a charge e responda:



No segundo balão o ponto de interrogação foi usado para

- a) indicar surpresa.
- b) trazer o discurso direto.
- c) fazer um questionamento.
- d) trazer um argumento.



## CERTO OU ERRADO ?

**FAIXA ETÁRIA: 6º ano**

### MATERIAIS:

- Folhas com palavras variadas na quantidade de alunos.
- Folhas com pontuação diversas
- Folhas com pronomes pessoais

### Exemplo:

casa	estrela	oceano
o	a	barco
mar	abrigo	tempestade

### Exemplo pontuação :

?	:
!	—

### Exemplo pronomes

ele	ela	nós
eles	ela	você

### PROCEDIMENTO:

A turma será dividida em quatro ou cinco grupos ;

- Cada grupo deve receber uma folha com pronomes pessoais, uma folha com sinais de pontuação diversos e uma folha com palavras diversas ;
- O professor indicará uma palavra-chave ou expressão e qual o sentido que ela deve ter no parágrafo, que será elaborado pelos alunos.
- O professor dará um tempo que julgar adequado para cada grupo formar um parágrafo usando exclusivamente elementos das três folhas e a palavra ou expressão usada pelos alunos
- Ao final do tempo, o professor pede para cada grupo mostrar sua construção, os demais alunos devem dizer se o parágrafo está correto.
- O professor pode aproveitar para explicar cada uso da pontuação e quando usá-la, assim como dos pronomes na coesão.
- Se o grupo acertou recebe aplausos dos colegas e a pontuação da professora;
- Depois será chamado o próximo grupo e assim sucessivamente, até todos participarem.

**Dica :** Coloque palavras bastantes variadas para que eles tenham opções de formar as frases. Ao final, o grupo vencedor pode receber uma recompensa ou premiação.



## Atividade de consolidação

14

01. Leia e responda:

### Mercado do tempo

Natal já tá aí. O ano passou voando. É a vida, cada vez mais corrida. Vinte e quatro horas é pouco – precisava um dia maior para pôr tudo em dia. Contra esses lugares comuns, boa parte dos manuais prescreve doses regulares de priorização, planejamento, marketing, lembretes, listas e agendas, analógicos e digitais. Mas a ciência tem uma receita diferente: você não vai aprender a controlar seu tempo encarando um calendário. Antes, é necessário olhar para outros lugares. [...] É no dia a dia que se revela nossa habilidade de cumprir planos. Não é algo que você nasce sabendo. A forma como você gasta e às vezes ganha tempo é influenciada por fatores culturais, geográficos e econômicos. Tudo isso resulta na sua orientação temporal, uma fórmula pessoal de encarar passado, presente e futuro. Mas uma coisa vale para todos nós: o tempo passa. Melhor aprender seu ritmo, antes que ele acabe ultrapassando você.

URBIM, Emiliano. Superinteressante. Dez. 2010. p. 64-65. Fragmento.

Nesse texto, no trecho “**Mas** a ciência tem uma receita diferente...” (2º parágrafo), a palavra destacada estabelece relação de

- a) oposição.
- b) conclusão.
- c) explicação.
- d) adição.

02. Leia o texto abaixo.

### Como os golfinhos dormem?

Os pesquisadores não têm certeza de como funciona o sono dos golfinhos. Uma das hipóteses é que eles nunca dormem totalmente e uma parte de seu cérebro permanece ativa, enquanto outra repousa, pois precisam subir à superfície para respirar. É possível também que eles tirem apenas cochilos para descansar. Há ainda a possibilidade de revezarem o descanso com os companheiros de grupo para evitar o ataque de predadores.

Recreio. n. 517. 4 fev. 2010. p. 5.

No trecho “... **pois** precisam subir à superfície para respirar.”, o termo destacado indica

- a) alternância
- b) causa.
- c) condição.
- d) explicação.



03. Leia e responda:

### O Sapo

Era uma vez um lindo príncipe por quem todas as moças se apaixonavam. Por ele também se apaixonou a bruxa horrenda que o pediu em casamento. O príncipe nem ligou e a bruxa ficou muito brava. Se não vai casar comigo não vai se casar com ninguém mais! Olhou fundo nos olhos dele e disse: Você vai virar um sapo! Ao ouvir esta palavra o príncipe sentiu estremeção. Teve medo. Acreditou. E ele virou aquilo que a palavra feitiço tinha dito. Sapo. Virou um sapo.

ALVES, Rubem. A Alegria de Ensinar. Ars Poética, 1994.

No trecho: O príncipe **NEM LIGOU** e a bruxa ficou muito brava, a expressão destacada significa que o príncipe

- a) não deu atenção ao pedido de casamento.
- b) não entendeu o pedido de casamento.
- c) não respondeu à bruxa.
- d) não acreditou na bruxa.

04. Leia o texto abaixo.

### Onde estou mesmo?

Cabeça no mundo da lua em plena sala de aula, notas em queda livre, falta de disposição para tudo e reclamações cada vez mais frequentes por bagunça, brigas e discussões em classe – se esse quadro lhe parece familiar, seu filho pode estar dormindo menos do que deveria. Ou na hora errada.

Disponível em: <http://www.escala.com.br/detalhe.asp?id=8753&grupo=64&cat=293>. Acesso em: 20 ago. 2011. Fragmento.

Nesse texto, a expressão “cabeça no mundo da lua” significa que o filho

- a) dorme pouco à noite.
- b) é bagunceiro.
- c) está disperso.
- d) está fora da sala de aula.



## Atividade de consolidação

16

05. Leia o texto abaixo.

Aí eu recebo a medalha de ouro! Ouro! Ouro! Ouro! Assim que o juiz pendura a medalha no meu pescoço, eu ergo o braço e ouço a galera batendo palmas e gritando meu nome. Uma homenagem para mim, que marquei o gol decisivo! E uma homenagem para o meu time! Meus colegas de classe me empurram e dão soquinhos nos braços. As meninas estão na primeira fila acenando, sorrindo... eu sinto: elas estão loucas por mim! E cadê ELA? Ali! Estou vendo! A doce Violeta do 7º A está bem ali no meio das garotas e também sorri para mim. Dá pra perceber que ela finalmente sacou que eu sou o grande herói. Eu, Hugo Kotsbusch, consegui! [...]

SABINE, Zett. O mundo genial de Hugo. Disponível em: [http://issuu.com/vreditoras/docs/o\\_mundo\\_genial\\_de\\_hugo\\_miolo?e=6083049/2162442](http://issuu.com/vreditoras/docs/o_mundo_genial_de_hugo_miolo?e=6083049/2162442)&gt;. Acesso em: 10 abr. 2014. Fragmento.

No trecho “Ouro! Ouro! Ouro!”, os pontos de exclamação sugerem

- a) ansiedade.
- b) empolgação.
- c) medo.
- d) raiva.

06. Leia o texto abaixo.

### Sempre o Juquinha

No primeiro dia de aula, a professora explica que vai testar a capacidade de raciocínio das crianças, fazendo-as ligar determinadas características ao animal certo. Chama o Juquinha e começa:

- Quem pia é...
- Pião! – diz o garoto terrível.

Com paciência, a professora diz que é o pintinho da galinha que pia.

- Vou lhe dar outra chance: quem ladra é...
- Ladrão!

A professora, irritada, explica que é o cachorro.

- Seu Juquinha, vou lhe dar a última chance: quem muda de cor é...

E o Juquinha:

- Semáforo!

Almanaque Brasil de Cultura Popular. São Paulo, ano 2, n. 15, jun. 2000, p. 30.

Nos trechos “– Quem pia é ...”; “quem ladra é...”; “quem muda de cor é...”, o uso das reticências, em relação ao aluno, reforça a

- a) oportunidade de completude da fala.
- b) informação sobre extinção de animais.
- c) expressão de irritação da professora.
- d) falta de resposta dos alunos.





## BLOCO DE ATIVIDADES 1

01. B

02. C

03. a) água potável é aquela pronta para o consumo e água de reuso seria água imprópria para o consumo.

b) pessoal retirado do texto

## BLOCO DE ATIVIDADES 2

01. B

02. a) I. C II. B

03. a) ele, como resultado

b) deixando de existir.

## BLOCO DE ATIVIDADES 3

01. I.C II. C

02. a) apelidada porque seu colapso pode levar a um aumento catastrófico do nível do mar

b) A plataforma funciona como uma rolha, mantendo a geleira de volta à terra e fornecendo uma importante defesa contra o aumento do nível do mar.

03. C

## ATIVIDADE DE CONSOLIDAÇÃO

01. A

02. D

03. A

04. C

05. B

06. D



## Gênero Textual Notícia

A Notícia é um gênero textual jornalístico e não literário que está presente em nosso dia a dia, sendo encontrada principalmente nos meios de comunicação. Trata-se, portanto, de um texto informativo sobre um tema atual ou algum acontecimento real, veiculado pelos principais meios de comunicação: jornais, revistas, meios televisivos, rádio, internet, dentre outros.

Por esse motivo, as notícias possuem teor informativo e podem ser textos descritivos e narrativos ao mesmo tempo, apresentando, portanto, tempo, espaço e as personagens envolvidas.

As principais características do gênero textual notícia são:

- Texto de cunho informativo
- Textos descritivos e/ou narrativos
- Textos relativamente curtos
- Veiculado nos meios de comunicação
- Linguagem formal, clara e objetiva
- Textos com títulos (principal e auxiliar)
- Textos em terceira pessoa (impessoal)
- Discurso indireto
- Fatos reais, atuais e cotidianos

Você tem duas imagens diferentes a serem analisadas. Interprete-as, escolha uma das imagens e crie uma notícia sobre o acontecimento explícito.

Lembrando que uma notícia divide-se em quatro partes:

I- título;

II- subtítulo;

III- cabeça da notícia, parágrafo-guia ou lead;

IV- e corpo da notícia ou desenvolvimento.

IMAGEM I



IMAGEM II





CONVIVÊNCIA SOCIAL			
PERGUNTAS	SIM, SEMPRE	ÀS VEZES	NÃO, NUNCA
01. SEI OUVIR O PROFESSOR E PRESTO ATENÇÃO ÀS EXPLICAÇÕES?			
02. RESPEITO E TENTO AJUDAR MEUS COLEGAS?			
03. SEMPRE DIGO : OBRIGADO, POR FAVOR E COM LICENÇA?			
04. RESPEITO A OPINIÃO DIFERENTE DOS OUTROS?			
05. PARTICIPO ATIVAMENTE DAS ATIVIDADES EM GRUPO?			
06. SINTO-ME À VONTADE NA SALA DE AULA?			
RESPONSABILIDADE			
01. FIZ TODAS AS TAREFAS?			
02. TRAGO SEMPRE OS MATERIAIS NECESSÁRIOS ÀS AULAS?			
04. CUIDO BEM DO MEU MATERIAL ESCOLAR?			
SOBRE O USO DO REDESCOBRINDO			
01. ACHEI AS ATIVIDADES PROPOSTAS FÁCEIS?			
02. ACHEI AS ATIVIDADES PROPOSTAS DIFÍCEIS?			
03. A ATIVIDADE COM JOGOS, AJUDOU-ME A APRENDER?			
04. CONTEI COM AJUDA PARA REALIZAR AS ATIVIDADES?			
05. A ATIVIDADE DE CONSOLIDAÇÃO FOI FÁCIL ?			
06. ACREDITO QUE APRENDI O CONTEÚDO TRABALHADO NO REDESCOBRINDO ?			