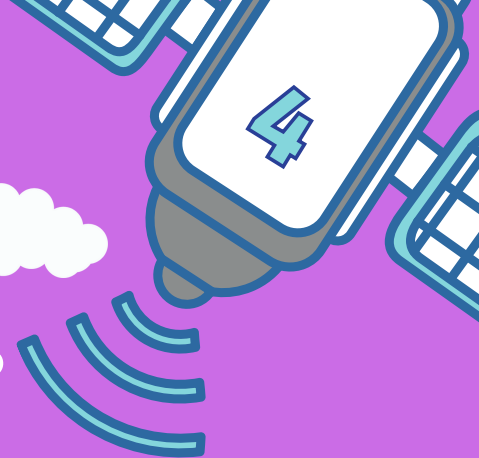


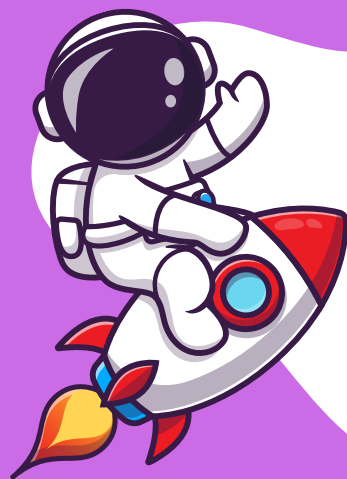


CEARÁ
GOVERNO DO ESTADO
SECRETARIA DA EDUCAÇÃO



VIAGEM AO CONHECIMENTO

LÍNGUA PORTUGUESA - 5º ANO



VOANDO
MAIS
ALTO
2023

PAIC
INTEGRAL



*Governador
Elmano de Freitas da Costa*

*Vice-Governadora
Jade Afonso Romero*

*Secretária da Educação
Eliana Nunes Estrela*

*Secretária Executiva de Cooperação com os Municípios
Emanuelle Grace Kelly Santos de Oliveira*

*Coordenadoria de Cooperação com os Municípios para Desenvolvimento da
Aprendizagem na Idade Certa - COPEM
Cristiane Cunha Nóbrega*

*Articuladora de Cooperação com os Municípios para Desenvolvimento da Aprendizagem
na Idade Certa - COPEM
Arinda Cibelle Galvão Lobo*

*Orientador da Célula de Fortalecimento da Alfabetização e Ensino Fundamental - CEFAE
Cristiano Rodrigues Rabelo*

*Gerente Paic Integral dos Anos Iniciais do Ensino Fundamental
Tarcila Barboza Oliveira*

*Equipe Técnica Paic Integral dos Anos Iniciais do Ensino Fundamental
Lillian Kelly Ferreira Teixeira
Luiza Helena Martins Lima*

*Consultores dos Anos Iniciais do Ensino Fundamental
Cristiane de Oliveira Cavalcante (Matemática)
Eryck Dieb Souza (Língua Portuguesa)*

*Design Gráfico
Raimundo Elson Mesquita Viana
Luiza Helena Martins Lima
Tarcila Barboza Oliveira*



APRESENTAÇÃO

A Coordenadoria de Cooperação com os Municípios para o Desenvolvimento da Aprendizagem na Idade Certa (COPEM), através da Célula de Fortalecimento da Alfabetização e Ensino Fundamental (CEFAE), apresenta estratégias que possam auxiliar o professor neste semestre letivo. Nosso propósito é cooperar com o professor através da oferta de material, bem como oferecer orientações pedagógicas que o auxiliem no trabalho em sala de aula. Desta forma, a CEFAE tem o intuito de cooperar efetivamente com os professores cearenses para que juntos possamos garantir que toda criança cearense tenha o seu direito à aprendizagem respeitado.

Dessa forma, a proposta pedagógica do 4º e 5º ano para 2023 dá continuidade ao Projeto Paic Voando Mais Alto, que tem como foco a recomposição das aprendizagens em Língua Portuguesa e Matemática, visando contribuir com os professores cearenses em prol de uma maior qualidade do tempo pedagógico e oportunizando metodologias diversificadas, possibilitando a garantia da aprendizagem na idade certa.

Nessa nova organização, a partir do que está proposto nos Planos Curriculares Prioritários de cada componente, a CEFAE produziu estes cadernos, chamados de Viagem ao Conhecimento, compostos por sequências didáticas em prol do desenvolvimento de uma habilidade-meta do ano corrente, mas passando por conexões de recomposição de aprendizagem. As sequências são estruturadas em quatro missões:

- **Preparando os tripulantes:** apresentação da temática socioemocional que norteia a sequência e a proposição da sua discussão.
- **Lançamento:** sondagem dos conhecimentos prévios dos alunos sobre a habilidade-meta, diversificando metodologias.
- **Voando ainda mais alto:** percurso de desenvolvimento das habilidades, de acordo com o que está posto no Mapa do Itinerário Pedagógico, para que consigamos partir das habilidades basilares até chegarmos à abordagem da habilidade-meta no final dessa missão.
- **Passeando pela estação:** trabalhamos apenas com a habilidade-meta, abordando suas principais dificuldades e contemplando seu arcabouço de avaliação.

Esperamos, assim, continuar contribuindo com o processo de ensino-aprendizagem dos(as) nossos(as) estudantes cearenses!



SUMÁRIO

1. LÍNGUA PORTUGUESA

1.1. Missão 1 -----	5
1.2. Missão 2 -----	7
1.3. Missão 3 -----	9
1.3.1. 1ª Conexão -----	9
1.3.2. 2ª Conexão -----	12
1.3.3. 3ª Conexão -----	16
1.3.3. 4ª Conexão -----	18
1.4. Missão 4 -----	22
2. ORIENTAÇÕES PEDAGÓGICAS E GABARITO -----	25



4ª ESTAÇÃO

VIAGEM AO CONHECIMENTO

SEQUÊNCIA DE LÍNGUA PORTUGUESA - 5º ANO

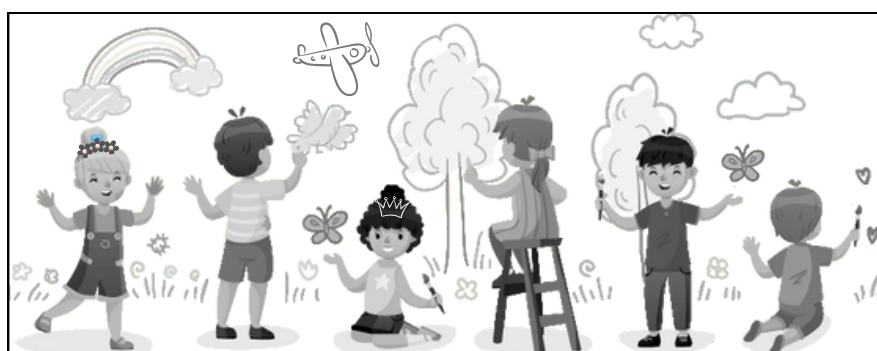
HABILIDADE-META: (EF35LP22) Perceber diálogos em textos narrativos, observando o efeito de sentido de verbos de enunciação e, se for o caso, o uso de variedades linguísticas no discurso direto.

1ª MISSÃO: Preparando a tripulação

Olá, tripulantes!

Vamos brincar!?

- Observe as imagens a seguir. Elas parecem iguais, mas possuem 7 diferenças. Encontre essas diferenças circule cada uma delas no 2º quadro.



- Você conseguiu encontrar todas as diferenças?
- Sentiu alguma dificuldade ou foi fácil para você?
- Observando as imagens, o que as crianças estão fazendo? Como elas parecem estar?



Nas imagens da página anterior, as crianças parecem se divertir enquanto pintam e desenham. Para elas, essas atividades representam um momento agradável de lazer. Ter momentos de lazer é uma parte importante do **autocuidado**.

Autocuidado é um conjunto de boas práticas que fazemos para nós mesmos, para manter nossa saúde em dia, para prevenir doenças, para ter bem-estar e para nos sentirmos felizes. Ou seja, significa cuidar de si.

A seguir, vamos ler a letra de uma canção de Kell Smith sobre autocuidado. Leia com atenção e, em seguida, escute-a para cantar junto com seus colegas.

Seja Gentil (Kell Smith)

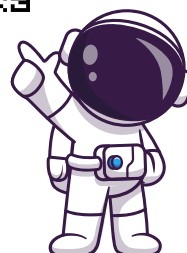
Será que as pessoas conseguem
prestar atenção
Nas letras das músicas no meio de
tanta correria?
Espero que sim
Seja gentil com você
Respira fundo e pega leve
Só leve o que não pesar no coração
Aprenda porque a vida é breve
Exercitar a velha e boa gratidão
Tá tudo bem se não tá tudo bem
todo dia
Essa é a lição
Silenciar a mente e viver a vida
Ainda é a melhor opção
Ah, se não houver amor
Não se demore lá
Que a previsão do tempo é que ele
corre, mas
Seja gentil com você
Seja gentil com você
Seja gentil com você
Seja gentil com você

Ah, se não houver amor
Não se demore lá
Ah, que a previsão do tempo é que
ele corre, mas
Seja gentil com você
Seja gentil com você
Seja gentil com você
Seja gentil com você

Disponível em: <https://www.letras.mus.br/kell-smith/seja-gentil/>. Acesso em: 30 out. 2023.



Aponte a câmera do celular ou *tablet* para o QR Code e acesse o clipe da música.



BIG BANG!!!

- *Você já conhecia essa música? O que achou?*
- *Releia o seguinte verso: “Só leve o que não pesar no coração”. Que sentimentos ou ações poderiam “pesar no coração”?*
- *No início desta missão, conversamos sobre o **autocuidado**. Quais trechos dessa música tratam do autocuidado?*
- *Você já passou por alguma situação em que não foi gentil com você mesmo? O que você faria diferente hoje?*
- *Qual a principal lição que essa música trouxe para você?*

2ª MISSÃO: Lançamento

Agora vamos jogar um jogo muito legal chamado...

SUPERTRUNFO DA VARIAÇÃO

Habilidades do DCRC:

(EF15LP02) Estabelecer expectativas em relação ao texto que vai ler (pressuposições antecipadoras dos sentidos, da forma e da função social do texto), apoiando-se em seus conhecimentos prévios sobre as condições de produção e recepção desse texto, o gênero, o suporte e o universo temático, bem como sobre saliências textuais, recursos gráficos, imagens, dados da própria obra (índice, prefácio etc.), confirmando antecipações e inferências realizadas antes e durante a leitura de textos, checando a adequação das hipóteses realizadas.

(EF15LP03) Localizar informações explícitas em textos;

(EF15LP04) Identificar o efeito de sentido produzido pelo uso de recursos expressivos gráfico-visuais em textos multissemióticos.

(EF35LP04) Inferir informações implícitas nos textos lidos;

(EF35LP22) Perceber diálogos em textos narrativos, observando o efeito de sentido de verbos de enunciação e, se for o caso, o uso de variedades linguísticas no discurso direto.

Descritores do SPAECE:

D13 – Localizar informação explícita em textos;

D14 – Inferir informação em texto verbal;

D16 – Interpretar textos não verbais e textos que articulam elementos verbais e não verbais.

D29 – Identificar os níveis de linguagem e/ou as marcas linguísticas que evidenciam locutor e/ou interlocutor.



Objetivos do jogo:

- Compreender as variações linguísticas presentes em diversos tipos de situações comunicativas;
- Ganhar a maior quantidade de cartas no jogo.

Materiais: Cartas impressas e recortadas.

Passo a passo:

- 1 - Dividir os jogadores em duplas e entregar um conjunto de cartas do jogo para cada dupla.
- 2 - Embaralhar as cartas e organizá-las em um monte, com as imagens viradas para baixo.
- 3 - Decidir no par ou ímpar quem vai iniciar o jogo. Aquele que vencer o par ou ímpar decidirá qual categoria será disputada na rodada: Formalidade, Antiguidade, Regionalismo ou Grupo social. **Importante: as categorias são decididas sem que os jogadores olhem as cartas antes!**
- 4 - Cada jogador pega uma carta do monte e analisa a pontuação da categoria escolhida. Aquele que estiver com a carta de maior pontuação recolhe a sua carta e a do outro jogador.
- 5 - O jogador vencedor escolhe a categoria da próxima rodada, e o processo se repete até que todas as cartas do monte tenham acabado.
- 6 - Vence o jogo quem tiver acumulado a maior quantidade de cartas.

Observação: a carta Supertrunfo vence qualquer rodada, mesmo que a pontuação da categoria escolhida seja igual à dela.



- *O que você achou do jogo?*
- *Você sentiu alguma dificuldade? O que foi mais fácil?*
- *Você já conhecia todas as situações apresentadas? Alguma foi novidade para você?*
- *Qual situação você gostaria de acrescentar ao jogo? Quantos pontos ela teria em cada categoria?*



3ª MISSÃO: Voando ainda mais alto

Vamos embarcar no nosso foguete rumo ao conhecimento do mundo das linguagens! Para isso, leremos o texto "A Borboleta Cuidadosa". Durante o voo da borboleta, algumas palavrinhas caíram de suas asas e se perderam pelo jardim, mas ainda bem que conseguimos achá-las! Em cada Conexão, façam a leitura coletiva do trecho, completem as lacunas com as palavras do quadro e respondam às perguntinhas do nosso astronauta.

1ª CONEXÃO

DELICADAS

BELA

MAIS

JARDIM

A Borboleta Cuidadosa

Havia uma borboleta chamada _____ que vivia em um lindo _____ cheio de flores coloridas. Bela era uma borboleta muito especial, pois adorava cuidar de si mesma. Ela sempre mantinha suas asas limpas e duráveis, e nunca voava muito rápido, porque sabia que isso poderia danificar suas asas _____.

Um dia, Bela conheceu uma abelha chamada Zumbi. Zumbi era uma abelha muito apressada e sempre estava ocupada, voando de flor em flor para coletar néctar. Ela notou como Bela cuidava de suas asas e perguntou:

— Por que você não voa _____ rápido e trabalha mais, Bela? Você poderia coletar mais néctar e ser mais produtiva!

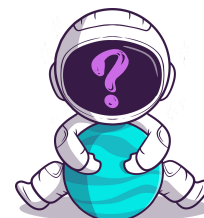


I. Qual dessas palavras está sendo usada no texto como substantivo próprio?

II. Qual dessas palavras é usada no texto como adjetivo?

III. Qual dessas palavras indica um lugar?

IV. Qual dessas palavras dá ideia de intensidade?



- o *O texto fala de uma borboleta bastante cuidadosa consigo mesma. Você também tem se cuidado?*
- o *O que você costuma fazer para se cuidar?*
- o *O que você acha que é importante as pessoas fazerem para se cuidarem?*
- o *Como você cuida do seu corpo, da sua mente e de suas emoções?*

1) Qual o gênero do texto que você acabou de ler?

() Conto.

() Fábula.

() Poema.

2) Quais características do texto ajudaram você a identificar o gênero?



Enredo é o conjunto de acontecimentos de um texto narrativo, romance, drama, filme, conto, entre outros gêneros.

3) Qual o título do texto? O que ele já nos apresenta em relação ao **enredo** do texto?

4) Quais são as personagens apresentadas no trecho lido? Elas possuem personalidades parecidas ou diferentes? Explique.

5) O diálogo entre as duas personagens é iniciado por um(a)

() comparação.

() elogio.

() pergunta.

6) O texto lido é do tipo narrativo, ou seja, é uma história que é contada por alguém. Quem está contando essa história para nós?

() A abelha.

() A borboleta.

() O narrador.

7) Nesse trecho do texto, o travessão foi usado para

() indicar a fala da abelha.

() indicar a fala da borboleta.

() indicar a fala do narrador.

8) No trecho lido, que conselho é apresentado e quem o diz?



3ª MISSÃO: Voando ainda mais alto

Vamos dar continuidade ao texto, com mais um trecho! Façam a leitura coletiva do trecho, completem as lacunas com as palavras do quadro e respondam às perguntinhas do nosso astronauta.

2ª CONEXÃO

ELA

SENTIU

FRÁGEIS

BONITAS

Bela pensou e respondeu:

— Eu sei que posso voar rápido, mas também sei que minhas asas são _____. Se eu forçar demais, posso machucá-las. Prefiro voar devagar, aproveitar cada momento e garantir que minhas asas fiquem sempre _____.

Zumbi, curiosa, decidiu seguir o exemplo de Bela e tentar voar mais devagar. À medida que diminuía a velocidade, Zumbi começou a notar coisas que nunca havia percebido antes. _____ viu as cores das flores com mais clareza, _____ o perfume das estações e escutou o som suave do vento nas folhas.

I. Qual dessas palavras é um verbo?

II. Qual dessas palavras tem acento agudo?

III. Qual dessas palavras se refere a uma personagem?

IV. Quais dessas palavras servem para caracterizar algo?



1) No trecho que lemos nesta Conexão, o sinal de pontuação **travessão** apareceu novamente. Desta vez, ele indica a fala de quem?

Observe:



Discurso direto

No discurso direto, a própria personagem fala.



Discurso indireto

No discurso indireto, é o narrador quem reproduz a fala da personagem. O texto é narrado em 3ª pessoa.



Discurso indireto livre

No discurso indireto livre, há intervenções do narrador e das falas das personagens. Nesse caso, o discurso direto se mistura ao indireto.

2) Qual tipo de discurso o narrador usa para indicar as falas das personagens?

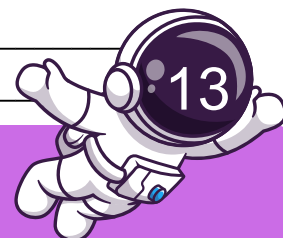
3) Nesse trecho, Zumbi fica curiosa. Isso faz com que ela

- () fique desanimada.
- () fique desconfiada.
- () mude de atitude.

4) No trecho “Se eu forçar demais, posso machucá-**las**”. O termo destacado refere-se a

- () minhas asas.
- () cores das flores.
- () vento nas folhas.

5) O que aconteceu com Zumbi depois que ela decidiu seguir o exemplo de Bela? Você acha que essas consequências foram boas ou ruins? Por quê?



6) Releia o trecho:

“— *Eu sei que posso voar rápido, mas também sei que minhas asas são frágeis*”.

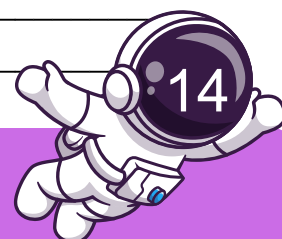
A partir da releitura do trecho, podemos perceber que a borboleta Bela conhece seu potencial, mas também entende suas limitações. Isso mostra o **autocuidado** que ela tem.

Você sabe qual é o seu potencial e quais são as suas limitações? Escreva nos espaços abaixo.

Meu potencial:

Minhas limitações:

7) O **autocuidado** evita que a borboleta Bela machuque suas lindas asas. Quais cuidados você toma para não se machucar?



Leia o texto a seguir e aprenda um pouco mais sobre autocuidado.

RECEITA DE AUTOCUIDADO

Comece com um toque suave de carinho,
Na pele que envolve seu ser, no caminho,
Das mãos que acariciam com doçura e calma,
Como se a própria vida fosse uma palma.

Adicione à mistura um banho de silêncio,
Onde a mente encontra seu doce remanso,
Nas águas tranquilas da meditação,
Encontre a paz, a serenidade, a elevação.

Tempere com palavras gentis e afáveis,
Para consigo mesmo, seja amável,
Como uma sugestão de amor ao espelho,
Refletindo beleza, luz e desejo.

Misture a liberdade com doses de perdão,
Para curar feridas, deixar o coração
Mais leve, mais livre, em harmonia,
Com amor-próprio como estrela-guia.

Deixe a autoexpressão ser a cereja do bolo,
Pinte, dance, cante, solte o seu solo,
Liberte a criatividade, deixe-a fluir,
Como uma canção de alegria a continuar.

Sinta o abraço da natureza, meu amigo,
Debaixo do sol, sob o céu infinito,
Caminhe na floresta, ouça o rio a cantar,
Conecte-se à terra, respire, vá meditar.

Na receita poética do autocuidado genuíno,
Não esqueça do ingrediente mais divino,
A gratidão, que tempera a vida com amor,
Aprecie cada momento, seja quem você for.

Por fim, acrescente um toque de compaixão,
Para si mesmo e para toda a sua condição,
Assim, essa receita, um néctar precioso,
Tornará seu ser radiante, caloroso.

Autocuidado, uma poesia que se escreve,
No livro da vida, onde a essência se revela,
Em versos de amor-próprio, autênticos e raros,
Um presente precioso, um abraço nos laços.

DIEB, Eryck. (2023). Texto elaborado para este material.

8) O texto lido é um poema, porém ele apresenta traços marcantes de outro gênero textual. Qual?

9) O texto está estruturado em

- () 9 estrofes de 4 versos.
- () 7 estrofes de 8 versos.
- () 10 estrofes de 3 versos.



10) As 6 primeiras estrofes são iniciadas com **verbos**. Por que você acredita que o autor faz isso?

11) Para o eu lírico, qual ingrediente é o mais divino na receita do autocuidado?

12) Que outros ingredientes você adicionaria a esta receita?

3ª MISSÃO: Voando ainda mais alto

Vamos dar continuidade ao texto, com mais um trecho! Façam a leitura coletiva do trecho, completem as lacunas com as palavras do quadro e respondam às perguntinhas do nosso astronauta.



3ª CONEXÃO



AMIGAS

PORQUE

COISAS

IMPORTÂNCIA

Com o tempo, Zumbi começou a aproveitar mais a vida. Ela até percebeu que estava coletando néctar com mais eficiência, _____ não estava mais voando rápido e perdendo bons momentos e as _____ simples da vida.

Bela e Zumbi se tornaram _____ e compartilharam suas experiências. Bela aprendeu com Zumbi sobre a _____ do trabalho árduo, mas Zumbi também aprendeu com Bela sobre a importância de cuidar de si mesma e apreciar a beleza ao seu redor.



I. Qual dessas palavras é usada para explicar algo?

II. Qual dessas palavras aumenta o valor de algo?

III. Quais dessas palavras estão no plural?

IV. Qual dessas palavras se refere a uma relação entre pessoas?

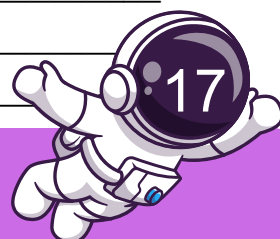


1) “**Com o tempo**, Zumbi começou a aproveitar mais a vida”. A expressão em destaque indica que houve

- () uma interrupção.
- () uma pausa.
- () uma progressão.

2) Por qual razão a abelha Zumbi passou a colher néctar com mais eficiência?

3) Ao se tornarem amigas, Bela e Zumbi ensinaram algo valioso uma para a outra. O que elas aprenderam?



4) Você também já aprendeu algo com algum amigo? Conte-nos um pouquinho.

5) “Bela aprendeu com Zumbi sobre a importância do trabalho **árduo**.” A palavra destacada no trecho pode ser substituída, sem perda de sentido, por

() duro.

() errado.

() tranquilo.

6) Você costuma ouvir a expressão “trabalho árduo” no seu dia a dia? Em que contextos você acha que ela geralmente é utilizada?

Dica do Astronauta!

Retome os contextos abordados no jogo “Supertrunfo da variação”, que está na 2ª missão deste caderno.



3ª MISSÃO: Voando ainda mais alto

Vamos dar continuidade ao texto, com mais um trecho! Façam a leitura coletiva do trecho, completem as lacunas com as palavras do quadro e respondam às perguntinhas do nosso astronauta.



4ª CONEXÃO



ESSENCIAL

TODOS

ABELHA

FELICIDADE

E assim, Bela, a borboleta cuidadosa, e Zumbi, a _____ apressada, viveram felizes no jardim, lembrando a _____ que o autocuidado e a apreciação da vida são tão importantes quanto o trabalho árduo.

Moral da história: O autocuidado é _____ para manter nossa saúde e _____. Às vezes, é importante desacelerar, cuidar de si mesmo e apreciar as coisas simples da vida, como Bela, a borboleta cuidava.

DIEB, Eryck. (2023). Texto elaborado para este material.



I. Qual dessas palavras é um pronome indefinido?

II. Qual dessas palavras é o nome de um inseto?

III. Qual dessas palavras é um sentimento?

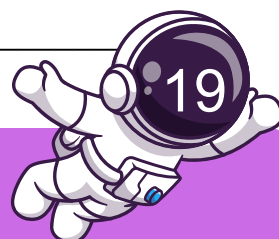
IV. Qual dessas palavras tem o mesmo sentido de **fundamental**?



Para lembrar: os **pronomes indefinidos** são aqueles que se referem a substantivos de modo vago, impreciso ou genérico.

1) A história teve um final feliz ou triste? Justifique sua resposta com uma passagem do texto.

2) Que outro final você daria para essa narrativa?



3) A expressão “E assim”, no início do parágrafo, indica uma ideia de

- () conclusão.
- () explicação.
- () proporção.

4) Releia:

“Às vezes, é importante desacelerar, cuidar de si mesmo e apreciar as coisas simples da vida”

Marque **X** no verso da canção “Seja gentil” que traz uma informação parecida com essa.

- () “Respira fundo e pega leve”
- () “Aprenda porque a vida é breve”
- () “Se não houve amor não se demore lá”

*Em muitos casos, é possível passar a mesma informação utilizando outras palavras e expressões, de acordo com o contexto da comunicação. Isso é possível devido ao fenômeno da **variação linguística**.*

Variação linguística é o fenômeno relacionado às diferenças que uma língua apresenta de acordo com fatores como a região e as condições culturais ou sociais em que ela é usada.

5) Classifique os fragmentos a seguir em **F** para os que podem ser utilizados em situações formais e **I** para os que podem ser usados em contextos informais.

- () “Caminhe na floresta, ouça o rio a cantar”
- () “Ela sempre mantinha suas asas limpas e duráveis”
- () “Tá tudo bem se não tá tudo bem todo dia”
- () “Tempere com palavras gentis e afáveis”
- () “Onde a mente encontra seu doce remanso”
- () “Respira fundo e pega leve”



6) Na nossa história, tivemos duas personagens que pensavam diferente: uma defendia o autocuidado e a apreciação da vida; a outra defendia a produtividade e o trabalho árduo. No final das contas, o que prevaleceu?

7) Na sua opinião, o que é mais importante: o autocuidado ou o trabalho árduo?

8) Toda fábula possui uma moral que tem por objetivo ensinar algo. O que você aprendeu com a moral da fábula lida?



4ª MISSÃO: Passeando pela estação

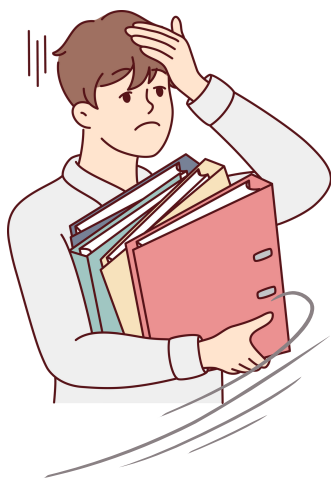
HABILIDADE-META: (EF35LP22) Perceber diálogos em textos narrativos, observando o efeito de sentido de verbos de enunciação e, se for o caso, o uso de variedades linguísticas no discurso direto.

Descritor do SPAECE: D29 - Identificar os níveis de linguagem e/ou as marcas linguísticas que evidenciam locutor e/ou interlocutor.

Leia o texto abaixo para responder à questão 1.

Pressa

Só tenho tempo pras manchetes no metrô
E o que acontece na novela
Alguém me conta no corredor
Escolho os filmes
que eu não vejo no elevador
Pelas estrelas que eu encontro
na crítica do leitor
Eu tenho pressa
E tanta coisa me interessa
Mas nada tanto assim
Só me concentro em apostilas
Coisa tão normal
Leio os roteiros de viagem
Enquanto rola o comercial
Conheço quase o mundo inteiro
por cartão-postal
Eu sei de quase tudo um pouco
e quase tudo mal
Eu tenho pressa
E tanta coisa me interessa
Mas nada tanto assim



Bruno Fortunato / Leoni. Disponível em: <https://www.letras.mus.br/kid-abelha/46810/>. Acesso em: 10 nov. 2023.

- 1) É possível identificar a presença da linguagem informal no trecho
- “E o que acontece na novela / alguém me conta no corredor”.
 - “Escolho os filmes / que eu não vejo no elevador”.
 - “Leio os roteiros de viagem / enquanto rola o comercial”.
 - “Conheço quase o mundo inteiro / por cartão-postal”.



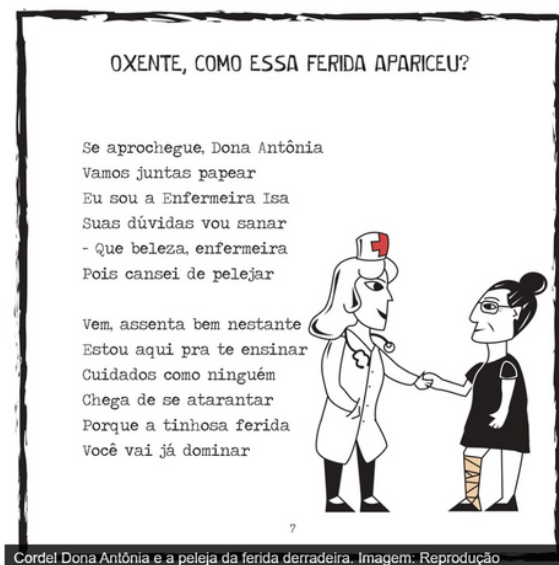
Leia o texto abaixo para responder à questão 2.



Disponível em: <https://pt.linkedin.com/pulse/autocuidado-equilibrio-integrado-1f>. Acesso em: 20 set. 2023.

- 2) Nas expressões “passear com **dog**” e “**skincare**”, as palavras destacadas revelam a influência de
- uma gíria antiga.
 - um código virtual.
 - um termo científico.
 - uma língua estrangeira.

Leia o texto abaixo para responder à questão 3.



Disponível em: <https://unbciencia.unb.br/biologicas/58-enfermagem/691-cartilha-em-cordel-orienta-sobre-tratamento-para-ulcera-venosa>. Acesso em: 20 set. 2023.

- 3) O texto é composto principalmente por uma linguagem
- culta.
 - formal.
 - técnica.
 - regional.



Leia o texto abaixo para responder à questão 4.



Disponível em: https://www.safernet.org.br/site/themes/sn/sid2017/resources/recurso_engajar.png. Acesso em: 10 nov. 2023.

4) Na pergunta “Como **vc** cuida de **vc** mesmo/a?”, o termo destacado costuma aparecer em textos

- a. virtuais.
- b. poéticos.
- c. religiosos.
- d. científicos.

COMO SE FOI DE VIAGEM?

Pinte o emoji que melhor representa como você se sentiu durante a resolução desta missão:

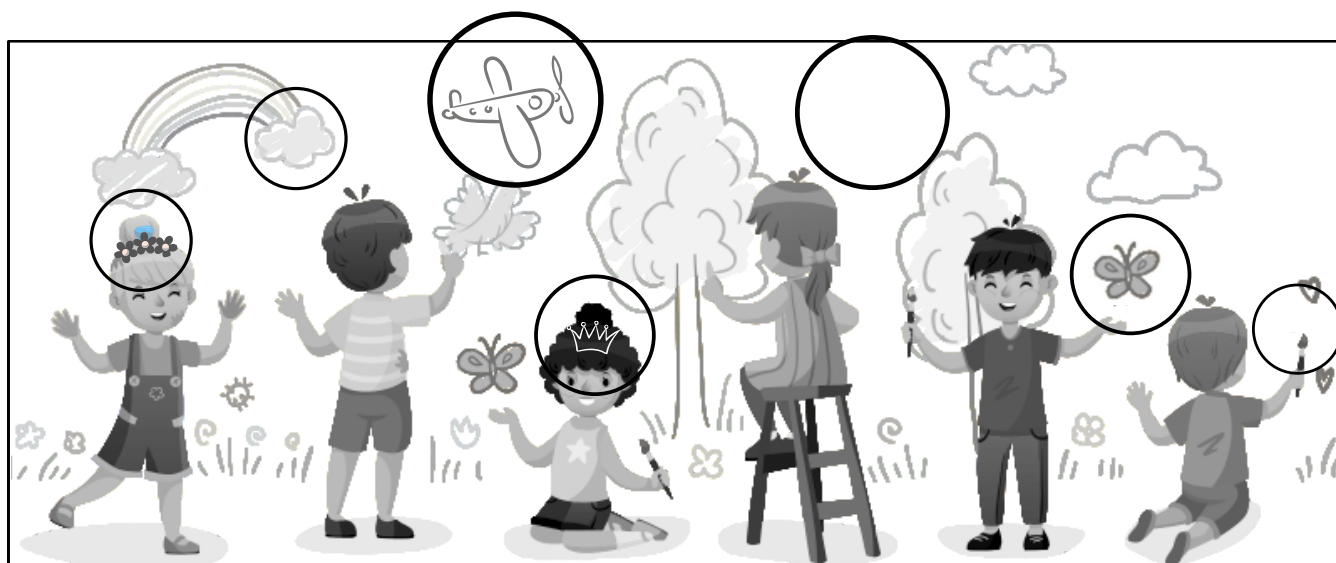


ORIENTAÇÕES PEDAGÓGICAS E GABARITO

1ª MISSÃO: Preparando a tripulação

Esta missão abordará o tema integrador **Autocuidado**, por meio de um texto literário e da proposição da sua discussão oral. Para mais informações sobre esse tema integrador, vide “Educação em Saúde e Cuidados Emocionais”, DCRC (2019), p. 88 e 89. Essa discussão aborda diretamente a **Competência Geral 8**, na dimensão **Autoconhecimento e Autocuidado** (DCRC, 2019, p. 68). O tema transversal escolhido tem muitas possibilidades de abordagem; para a 4ª estação do Viagem ao Conhecimento, escolhemos abordá-lo na perspectiva do autocuidado relacionado ao bem-estar das crianças. De início, propusemos a realização de um jogo das diferenças com a ilustração de crianças felizes, brincando de desenhar e pintar.

Segue o gabarito do jogo das diferenças:



Após a realização dessa atividade, trouxemos como proposta de leitura a letra de uma canção interpretada por Kell Smith. Se possível, apresente o clipe da música para a turma e incentive os(as) estudantes a cantarem. O acesso ao vídeo pode acontecer tanto pelo QR Code no material quanto por meio do link abaixo:

Link do vídeo no YouTube: https://www.youtube.com/watch?v=PtqFDD_wuBA&ab_channel=KellSmith



ORIENTAÇÕES PEDAGÓGICAS E GABARITO

2ª MISSÃO: Lançamento

O jogo **SuperTrunfo da Variação** foi pensado para explorar os tipos de variação linguística presentes em situações comunicativas variadas do dia a dia. Para tanto, as variações relacionadas a níveis de formalidade (diafásica), tempo (diacrônica), aspectos geográficos (diatópica) e grupos sociais (diastrática) foram contempladas nas cartinhas por meio das categorias **Formalidade**, **Antiguidade**, **Regionalismo** e **Grupo social**, respectivamente.

Professor(a), antes de iniciar o jogo, sonde os(as) estudantes sobre seus conhecimentos prévios acerca da variação linguística e mencione a existência dessas categorias, exemplificando-as quando possível.

Ao final do jogo, compare com os(as) estudantes as pontuações atribuídas às cartinhas, a fim de promover uma discussão. Exemplo: por que a entrevista de emprego tem pontuação de formalidade maior que uma live de jogo online?

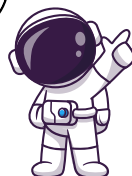
A carta escolhida como Supertrunfo é a que representa a leitura silenciosa de um livro de poemas de 1793. Ao ser analisada na atualidade, percebe-se que é uma situação comunicativa considerada muito formal, antiga, que pode carregar fortes marcas regionais, ainda que arcaicas, e que era apreciada por um grupo social específico e restrito (a elite letrada da época).

Caso os(as) estudantes desconheçam alguma situação comunicativa apresentada, aproveite a oportunidade para explorá-la e levar mais exemplos sobre ela, de modo que passe a fazer parte do repertório da turma.

O jogo fará parte do próximo volume do Caderno de Jogos e Dinâmicas Educacionais. Por enquanto, os anexos do jogo, com as cartinhas para impressão, encontram-se no link abaixo:

<https://drive.google.com/file/d/1qSEXZjcW54Acub5rS5A6kBqiFgd9neNH/view?usp=sharing>

Acesse também
pelo QR Code!



3ª MISSÃO: Voando ainda mais alto

Gabarito da 1ª Conexão

ORDEM DAS PALAVRAS NAS LACUNAS:

(EF15LP02) Estabelecer expectativas em relação ao texto que vai ler (pressuposições antecipadoras dos sentidos, da forma e da função social do texto), apoiando-se em seus conhecimentos prévios sobre as condições de produção e recepção desse texto, o gênero, o suporte e o universo temático, bem como sobre saliências textuais, recursos gráficos, imagens, dados da própria obra (índice, prefácio etc.), confirmando antecipações e inferências realizadas antes e durante a leitura de textos, checando a adequação das hipóteses realizadas.

(EF35LP06) Recuperar relações entre partes de um texto, identificando substituições lexicais (de substantivos por sinônimos) ou pronominais (uso de pronomes anafóricos – pessoais, possessivos, demonstrativos) que contribuem para a continuidade do texto.

DELICADAS - BELAS - MAIS - JARDIM

NUVEM DA RECOMPOSIÇÃO:

(Habilidades variadas de análise linguística do 2º e do 3º ano)

I. BELA II. DELICADAS III. JARDIM IV. MAIS

PERGUNTAS DISCURSIVAS:

D29 - Identificar os níveis de linguagem e/ou as marcas linguísticas que evidenciam locutor e/ou interlocutor.

Itinerário:

- D22 Identificar o propósito comunicativo em diferentes gêneros.
- D14 Inferir informação em texto verbal.
- D15 Inferir o sentido de uma palavra ou expressão.
- D24 Reconhecer diferentes formas de tratar uma informação na comparação de textos de um mesmo tema.



(EF15LP03) Localizar informações explícitas em textos.

(EF35LP03) Identificar a ideia central do texto, demonstrando compreensão global.

(EF35LP04) Inferir informações implícitas nos textos lidos.

(EF35LP05) Inferir o sentido de palavras ou expressões desconhecidas em textos, com base no contexto da frase ou do texto.

(EF35LP22) Perceber diálogos em textos narrativos, observando o efeito de sentido de verbos de enunciação e, se for o caso, o uso de variedades linguísticas no discurso direto.

1) (X) fábula.

2) É uma narrativa curta e os personagens são animais com características humanas.

3) A borboleta cuidadosa. O título sugere que a personagem principal é uma borboleta e que sua principal característica é ser cuidadosa.

4) A borboleta Bela e a abelha Zumbi. Suas personalidades são diferentes. Bela é mais calma e cuidadosa consigo e preocupa-se mais com o seu bem-estar. Já Zumbi é mais agitada, trabalhadora e se importa mais com o trabalho.

5) (X) pergunta.

6) (X) O narrador.

7) (X) indicar a fala da abelha.

8) “Você poderia coletar mais néctar e ser mais produtiva!”. Quem diz o conselho é a abelha zumbi.

Gabarito da 2ª Conexão

ORDEM DAS PALAVRAS NAS LACUNAS:

(EF15LP02) Estabelecer expectativas em relação ao texto que vai ler (pressuposições antecipadoras dos sentidos, da forma e da função social do texto), apoiando-se em seus conhecimentos prévios sobre as condições de produção e recepção desse texto, o gênero, o suporte e o universo temático, bem como sobre saliências textuais, recursos gráficos, imagens, dados da própria obra (índice, prefácio etc.), confirmando antecipações e inferências realizadas antes e durante a leitura de textos, checando a adequação das hipóteses realizadas.



(EF35LP06) Recuperar relações entre partes de um texto, identificando substituições lexicais (de substantivos por sinônimos) ou pronominais (uso de pronomes anafóricos – pessoais, possessivos, demonstrativos) que contribuem para a continuidade do texto.

FRÁGEIS - BONITAS - ELA - SENTIU

NUVEM DA RECOMPOSIÇÃO:

(Habilidades variadas de análise linguística do 2º e do 3º ano)

I. SENTIU II. FRÁGEIS III. ELA IV. FRÁGEIS e BONITAS

PERGUNTAS DISCURSIVAS:

D29 - Identificar os níveis de linguagem e/ou as marcas linguísticas que evidenciam locutor e/ou interlocutor.

Itinerário:

- D22 Identificar o propósito comunicativo em diferentes gêneros.
- D14 Inferir informação em texto verbal.
- D15 Inferir o sentido de uma palavra ou expressão.
- D24 Reconhecer diferentes formas de tratar uma informação na comparação de textos de um mesmo tema.

(EF15LP03) Localizar informações explícitas em textos.

(EF35LP03) Identificar a ideia central do texto, demonstrando compreensão global.

(EF35LP04) Inferir informações implícitas nos textos lidos.

(EF35LP05) Inferir o sentido de palavras ou expressões desconhecidas em textos, com base no contexto da frase ou do texto.

(EF35LP22) Perceber diálogos em textos narrativos, observando o efeito de sentido de verbos de enunciação e, se for o caso, o uso de variedades linguísticas no discurso direto.



- 1) *Da borboleta Bela.*
2) *O discurso direto.*
3) *(X) mude de atitude.*
4) *(X) minhas asas.*
5) *À medida que diminuía a velocidade, Zumbi começou a notar coisas que nunca havia percebido antes. Ela viu as cores das flores com mais clareza, sentiu o perfume das estações e escutou o som suave do vento nas folhas.*
Resposta pessoal.
6) *Resposta pessoal.*
7) *Resposta pessoal.*
8) *Receita.*
9) *(X) 9 estrofes de 4 versos.*
10) *Resposta pessoal. Espera-se que o(a) estudante faça referência à intenção de instruir, pois os verbos estão no modo imperativo. Desta forma, o autor faz com que o texto se pareça com uma receita, ensinando o passo a passo para fazer algo.*
11) *A gratidão.*
12) *Resposta pessoal.*

Gabarito da 3ª Conexão

ORDEM DAS PALAVRAS NAS LACUNAS:

(EF15LP02) Estabelecer expectativas em relação ao texto que vai ler (pressuposições antecipadoras dos sentidos, da forma e da função social do texto), apoiando-se em seus conhecimentos prévios sobre as condições de produção e recepção desse texto, o gênero, o suporte e o universo temático, bem como sobre saliências textuais, recursos gráficos, imagens, dados da própria obra (índice, prefácio etc.), confirmando antecipações e inferências realizadas antes e durante a leitura de textos, checando a adequação das hipóteses realizadas.

(EF35LP06) Recuperar relações entre partes de um texto, identificando substituições lexicais (de substantivos por sinônimos) ou pronominais (uso de pronomes anafóricos – pessoais, possessivos, demonstrativos) que contribuem para a continuidade do texto.

PORQUE - COISAS - AMIGAS - IMPORTÂNCIA



NUVEM DA RECOMPOSIÇÃO:

(Habilidades variadas de análise linguística do 2º e do 3º ano)

I. PORQUE II. IMPORTÂNCIA III. AMIGAS e COISAS IV. AMIGAS

PERGUNTAS DISCURSIVAS:

D29 - Identificar os níveis de linguagem e/ou as marcas linguísticas que evidenciam locutor e/ou interlocutor.

Itinerário:

- *D22 Identificar o propósito comunicativo em diferentes gêneros.*
- *D14 Inferir informação em texto verbal.*
- *D15 Inferir o sentido de uma palavra ou expressão.*
- *D24 Reconhecer diferentes formas de tratar uma informação na comparação de textos de um mesmo tema.*

(EF15LP03) Localizar informações explícitas em textos.

(EF35LP03) Identificar a ideia central do texto, demonstrando compreensão global.

(EF35LP04) Inferir informações implícitas nos textos lidos.

(EF35LP05) Inferir o sentido de palavras ou expressões desconhecidas em textos, com base no contexto da frase ou do texto.

(EF35LP22) Perceber diálogos em textos narrativos, observando o efeito de sentido de verbos de enunciação e, se for o caso, o uso de variedades linguísticas no discurso direto.

1) (X) uma progressão.

2) Porque ela passou a aproveitar mais a vida.

3) Bela aprendeu com Zumbi sobre a importância do trabalho árduo, mas Zumbi também aprendeu com Bela sobre a importância de cuidar de si mesma e apreciar a beleza ao seu redor.

4) Resposta pessoal.

5) (X) duro.

6) Resposta pessoal.



Gabarito da 4ª Conexão

ORDEM DAS PALAVRAS NAS LACUNAS:

(EF15LP02) Estabelecer expectativas em relação ao texto que vai ler (pressuposições antecipadoras dos sentidos, da forma e da função social do texto), apoiando-se em seus conhecimentos prévios sobre as condições de produção e recepção desse texto, o gênero, o suporte e o universo temático, bem como sobre saliências textuais, recursos gráficos, imagens, dados da própria obra (índice, prefácio etc.), confirmando antecipações e inferências realizadas antes e durante a leitura de textos, checando a adequação das hipóteses realizadas.

(EF35LP06) Recuperar relações entre partes de um texto, identificando substituições lexicais (de substantivos por sinônimos) ou pronominais (uso de pronomes anafóricos – pessoais, possessivos, demonstrativos) que contribuem para a continuidade do texto.

ABELHA - TODOS - ESSENCIAL - FELICIDADE

NUVEM DA RECOMPOSIÇÃO:

(Habilidades variadas de análise linguística do 2º e do 3º ano)

I. TODOS II. ABELHA III. FELICIDADE IV. ESSENCIAL

PERGUNTAS DISCURSIVAS:

D29 - Identificar os níveis de linguagem e/ou as marcas linguísticas que evidenciam locutor e/ou interlocutor.

Itinerário:

- D22 Identificar o propósito comunicativo em diferentes gêneros.
- D14 Inferir informação em texto verbal.
- D15 Inferir o sentido de uma palavra ou expressão.
- D24 Reconhecer diferentes formas de tratar uma informação na comparação de textos de um mesmo tema.

(EF15LP03) Localizar informações explícitas em textos.

(EF35LP03) Identificar a ideia central do texto, demonstrando compreensão global.

(EF35LP04) Inferir informações implícitas nos textos lidos.



(EF35LP05) Inferir o sentido de palavras ou expressões desconhecidas em textos, com base no contexto da frase ou do texto.

(EF35LP22) Perceber diálogos em textos narrativos, observando o efeito de sentido de verbos de enunciação e, se for o caso, o uso de variedades linguísticas no discurso direto.

1) Feliz. E assim, Bela, a borboleta cuidadosa, e Zumbi, a abelha apressada, viveram felizes no jardim.

2) Resposta pessoal.

3) (X) conclusão.

4) (X) “Respira fundo e pega leve”.

5) F, F, I, F, F, I

6) O autor finaliza dizendo que o autocuidado é tão importante quanto o trabalho árduo, dessa forma ambos têm a mesma proporção de importância.

7) Resposta pessoal.

8) Resposta pessoal.

4ª MISSÃO: Passeando pela estação

HABILIDADE-META: (EF35LP22) Perceber diálogos em textos narrativos, observando o efeito de sentido de verbos de enunciação e, se for o caso, o uso de variedades linguísticas no discurso direto.

1) C - “LEIO OS ROTEIROS DE VIAGEM / ENQUANTO ROLA O COMERCIAL”.

COMENTÁRIO: A palavra “rola”, presente no trecho, é uma gíria. No contexto, tem o mesmo valor semântico de “enquanto **acontece** o comercial” ou “enquanto **é transmitido** o comercial”. Portanto, configura-se como linguagem informal.

2) D - UMA LÍNGUA ESTRANGEIRA.

COMENTÁRIO: As palavras *dog* e *skincare* são provenientes da língua inglesa e significam, respectivamente, “cachorro” e “cuidados com a pele”.



3) D - REGIONAL.

COMENTÁRIO: O texto apresenta características de variação linguística regional, como a tentativa de reprodução de aspectos fonéticos na grafia das palavras (“apariceu”), além de expressões típicas do Nordeste (“aprochegue”, “nestante”).

4) A - VIRTUAIS.

COMENTÁRIO: A abreviação de “você” para “vc” é típica de gêneros textuais voltados para o ambiente virtual, como *chats*, redes sociais e aplicativos de mensagens instantâneas. No texto, a caixa de texto faz parte de um *story* da rede social Instagram.

MATERIAL EDUCACIONAL DO CEARÁ

Professor(a), a habilidade-meta deste caderno é trabalhada pelo Material Educacional do Ceará do 5º ano, nos cadernos de 1º e 4º bimestres, ambos na Unidade 1. Esse percurso é trilhado a partir da leitura e da interpretação de textos diversos, aliadas a atividades de análise linguística e oralidade sobre o tema.

Assim, as missões desenvolvidas neste caderno Viagem ao Conhecimento - 4ª estação servem de apoio para a introdução às atividades do Material Educacional do Ceará (disponível no QR Code abaixo). Caso não seja possível trabalhar com as unidades mencionadas, selecione as atividades que achar mais pertinentes.



Bom Trabalho e até a próxima viagem!





idadecerta.seduc.ce.gov.br